

365X
2013

ACTIVITEITENVERSLAG



DURA VERMEER

Waarmaken van ambities



365 X 2013

is het thema van ons eerste
activiteitenverslag

365 dagen lang werken wij
aan projecten van onze klanten.
Met passie, creativiteit en
overtuigend vakmanschap.



ACTIVITEITENVERSLAG 2013

INHOUDSOPGAVE

- 03 Voorwoord Raad van Bestuur
- 04 Dura Vermeer in het kort
- 05 Bestuur
- 06 Organogram
- 08 Hoogtepunten 2013

10 WONINGBOUW

- 11 Nieuwbouw
- 12 Onderhoud en Renovatie

28 UTILITEITSBOUW

- 29 Nieuwbouw
- 31 Onderhoud en Renovatie

46 INFRASTRUCTUUR

- 47 Infrastructuur
- 48 Beton- en Waterbouw
- 49 Railinfrastructuur
- 50 Ondergrondse Infrastructuur
- 51 Milieu

70 ADVIES EN DIENSTEN

- 71 Advies- en ingenieursbureau Advin
- 72 Ingenieursbureau Archicom

82 TECHNIEK, DUURZAAMHEID EN MVO

- 83 Engineering, BIM, 3D Laserscannen
- 84 Klanttevredenheid
- 85 Veiligheid
- 94 Milieu: Materialen en Afvalmanagement
- 96 Energie, Luchtkwaliteit en CO₂
- 100 Innovaties
- 106 Human Resources
- 108 Maatschappelijk Verantwoord Ondernemen
- 114 Corporate Governance

116 FINANCIËN

- 117 Kerncijfers
- 118 Financiële gang van zaken
- 120 Balans
- 121 Winst- en verliesrekening
- 123 Adressen en Directies

VOORWOORD

De economie herstelt voorzichtig en het vertrouwen van consumenten en producenten neemt toe. Het is welkom en positieve berichtgeving na jaren van danig op de proef te zijn gesteld. Ook 2013 was niet anders. We hebben het afgelopen verslagjaar onze bedrijfsopbrengsten en werkgelegenheid in grote mate op niveau kunnen houden. Met veel creativiteit, een sterke focus op onze klanten en markten, een waardevol netwerk en dankzij een grote inzet en betrokkenheid van onze medewerkers.

De markten waarin we actief zijn lieten een wisselend beeld zien. De woningbouw werd gekenmerkt door kleinere volumes, lagere verkoopprijzen en groeiend optimisme. In onderhoud en renovatie van woningen was voldoende werk. In de utiliteitsbouw nam het volume in de nieuwbouw af ten gunste van transformatieprojecten. In de infrastructuur zagen we nog voldoende werk in de kleine en middelgrote projecten. Dit ging echter gepaard met scherpe prijsconcurrentie. In het algemeen geldt voor onze kernactiviteiten dat er een verschuiving gaande is van nieuwbouw naar service-, onderhoud- en vervangingsmarkt.

Hoogtepunten bij onze bouw- en vastgoedactiviteiten waren onder meer de oplevering van de eerste 'nul-op-de-meter' woning in Rijswijk, de start bouw van kantoren voor AkzoNobel en Stibbe aan de Zuidas in Amsterdam en de oplevering van het met vijf sterren BREEAM bekroonde bedrijfscomplex Lely in Maassluis. In onderhoud en renovatie was het ondertekenen van de Stroomversnellingsdeal (innovatieve verduurzaming bestaande woningvoorraad) een enorme opsteker voor onze activiteiten op dit vlak. In de infrastructuur werkten we met trots aan de nieuwe containerterminal van APM Terminals op de Tweede Maasvlakte,

leverden we de meest duurzame start- en landingsbaan van Groningen Airport Eelde op en werd de Tweede Coentunnel officieel geopend. Tegelijk wierpen onze inspanningen voor het betreden van relatief nieuwe markten als industrie, havengebieden, parkeren en hoogwaterbeschermingsprogramma's hun vruchten af en leidden tot diverse successen. Het zeer uitdagende project Ruimte voor de Waal in Nijmegen is daarvan een goed voorbeeld.

Organisatorisch hebben we het bedrijf aangepast aan de nieuwe realiteit in de bouw, die zich in 2013 in al zijn hevigheid liet zien en ook bij ons nog noodzaakten tot reorganisaties. Het sleutelwoord voor ons was verhoging van het kennisniveau van de organisatie. Dit vertaalde zich in investeringen, bijvoorbeeld op het gebied van nieuwe contractvormen als EMVI, BVP en Design & Construct én bouwprocesvernieuwing en kostenverlaging via BIM- en LEAN- technieken en ketensamenwerking. Maar ook bij thema's als veiligheid, duurzaamheid en integriteit werd door ons flink opgeschaald. Daarmee denken we goed gesteld te staan voor de toekomst.

Het zijn betekenisvolle ontwikkelingen die ons in deze moeilijke marktomstandigheden weerbaarder hebben gemaakt. Een markt waarin een positieve kentering voelbaar is. Daarmee lijken we de goede kant op te gaan en maakt 2014 tot een overgangsjaar. Het zal echter nog twee tot drie jaar duren voor de bouw dit terugziet in een verbetering van bedrijfsopbrengsten, resultaat en werkgelegenheid. Tot die tijd blijft het behoedzaam opereren, oog hebben voor de kansen en de dingen waarin we goed zijn nog beter doen. Wij hebben daar het volste vertrouwen in.

Raad van Bestuur

Dura Vermeer **is een top tien** **speler in de** **Nederlandse** **bouwindustrie**

4

Wij zijn actief met de ontwikkeling, realisatie, onderhoud, renovatie en engineering van woningbouw, utiliteitsbouw, industriebouw en infrastructuur. We opereren uitsluitend in Nederland en kunnen bogen op bijna 160 jaar ervaring en vakmanschap. Onze onderneming beschikt over een landelijke dekking met zelfstandige bedrijfsonderdelen die regionaal actief zijn.

Bestuur

Raad van Commissarissen

drs. P.C. Klaver, voorzitter
M.W. van Sluis RA, vice-voorzitter
J.M.A. van der Lof MBA
ing. D. van Well

Raad van Bestuur

drs. J. Dura MRE, voorzitter
ir. R.P.C. Dielwart
B. Post MBA/MBI
ir. K.W. Talsma

Concernstafdirectie

J.T. Aalbers, directeur ICT
drs. A.A. Boot, directeur Human Resources
drs. A. Heins RA, directeur Financiën

Divisiedirectie Bouw en Vastgoed

ir. R.P.C. Dielwart, voorzitter
M.A. ter Hark RA
drs. P.C.M. Krop MRE

Divisiedirectie Infra

ir. K.W. Talsma, voorzitter
drs. H.A. Hendriks
ing. A. Vermeer
ir. S. van der Werf

Directie Advin

ing. R.H.M.M. Henderix

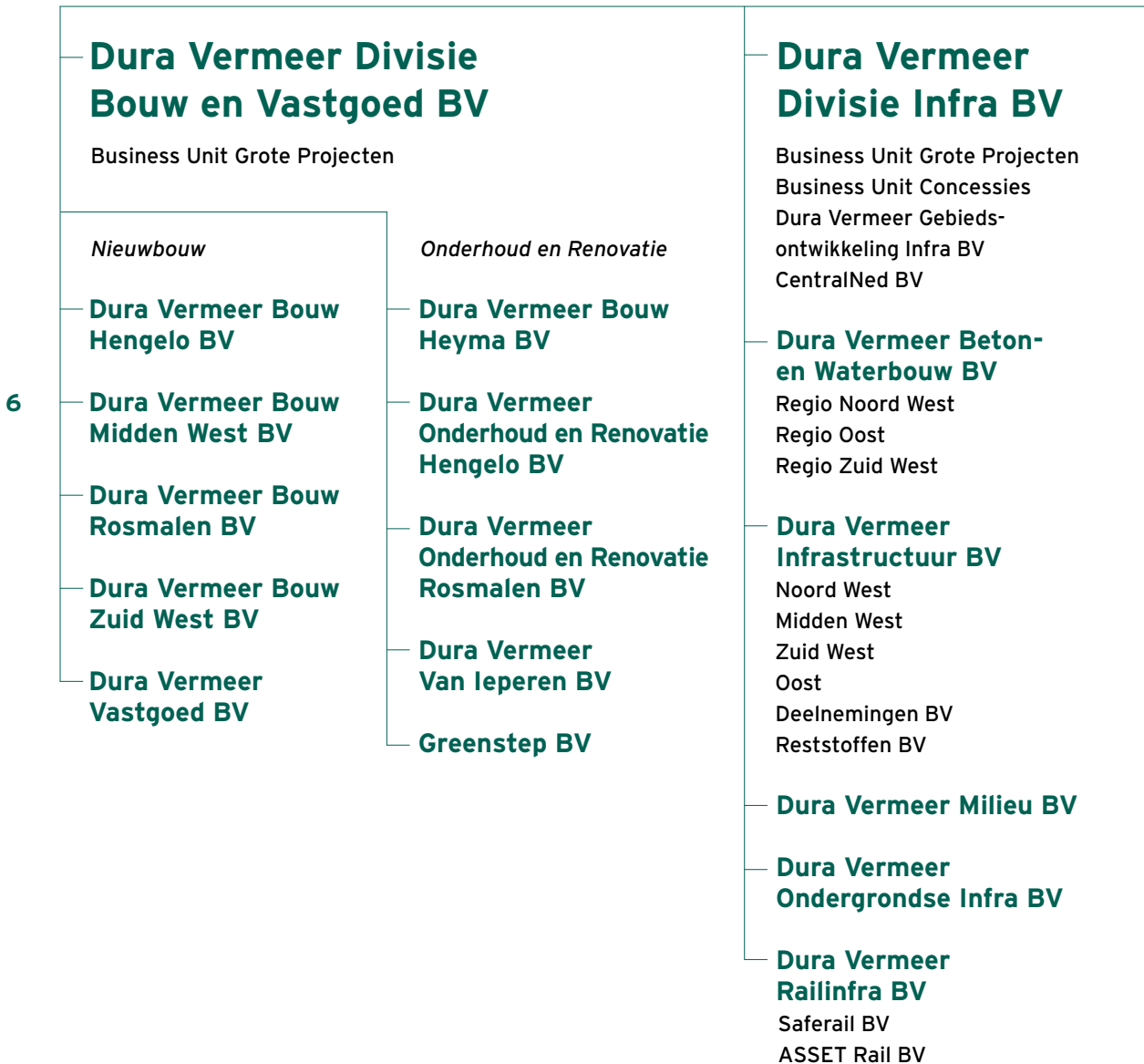
Directie Archicom

ing. G.F.A. Kuijs

Facilitaire Bedrijven

ir. E.J. Peters

Dura Vermeer



Groep NV

**Dura Vermeer
Advies en Diensten BV**

Advin BV

Archicom BV

**Dura Vermeer
Facilitaire Bedrijven BV**

**Dura Vermeer
Autobeheer BV**

**Dura Vermeer
Materieelservice BV**

**Dura Vermeer
MaterieelDienst Infra BV**

**Dura Vermeer
Onroerend Goed BV**

Hoogtepunten

01 Tweede Coentunnel



02 Dag van de Bouw



03 Cornerstone, Rotterdam



04 Prinses Beatrix opent windpark Zuidlob



05 Noord/Zuidlijn, Amsterdam



01 Coentunnel is niet meer alleen

Maandag 13 mei konden de eerste weggebruikers de Tweede Coentunnel en de volledige nieuwe Westrandweg (A5) in gebruik nemen. Twaalfhonderd man werkten van woensdag 8 mei 21.00 uur tot maandag 13 mei 05.00 uur onafgebroken om de deadline te halen. De Eerste Coentunnel werd direct gesloten voor renovatie na opening van de Tweede Coentunnel.

02 Van hoog water tot onder sporen doorlopen

Een kleine tienduizend bezoekers bezochten de negen Dura Vermeer projecten tijdens de Dag van de Bouw op zaterdag 2 juni. De deuren van de bouwplaatsen Spoorzone Delft, Tiendewegbrug Gouda, Lex van Deldenbrug Amsterdam, kantoor- en productiehal Lely Maassluis, woningbouwproject De Tuinen van Sion Rijswijk, woonwinkelformaat Vughtse Hart Vught, transformatie openbare Mulo Willem Beukelszoonstraat Vlaardingen en project Ruimte voor de Waal Nijmegen werden geopend voor het belangstellende publiek.

03 Cornerstone: drie op de plek van één

Rotterdam The Hague Airport is niet meer te missen sinds de komst van Cornerstone. Het nieuwe hoofdkantoor van Dura Vermeer is met zijn acht verdiepingen hoog een beeldbepalend element in het landschap waar de vliegtuigen landen en opstijgen. Burgemeester Ahmed Aboutaleb opende dinsdag 3 september het nieuwe onderkomen van Dura Vermeer.

04 Groene stroom voor 88.000 huishoudens

Door samen met een groepje kinderen tegen mini-windmolens te blazen verrichtte prinses Beatrix woensdag 11 september de officiële ingebruikname van windfarm de Zuidlob in Zeewolde. De windfarm die werd omgedoopt tot Prinses Alexia Windpark bestaat uit 36 windmolens met een gezamenlijke capaciteit van 122 megawatt. Dat levert stroom op voor 88.000 huishoudens.

05 Boortunnel Noord/Zuidlijn in de prijzen

De Schreudersprijs 2013 voor een bijzonder ondergronds bouwproject ging dit jaar naar de boortunnel van de Noord/Zuidlijn. Opdrachtgever Gemeente Amsterdam kreeg de prijs omdat dit project als belangrijke mijlpaal voor de ontwikkeling van de boorteknik in Nederland wordt gezien. Nooit eerder werd er in Nederland in zo'n gevoelige omgeving en onder bewoonde huizen door geboord.

06 Dringen op publieksdag Vughtse Hart

Het was zaterdag 9 november dringen bij de twee entrees tijdens de publieksdag van het Vughtse Hart, het nieuwe woon- en winkelcentrum in aanbouw in Vught. Tijdens de eerste drie uur waren er al meer dan 2500 belangstellenden. Ze vormden samen een file in het centrum van Vught.

07 Eerste 'Nul-op-de-meter' woning

Hij was aanwezig bij de eerste paal. En ook de oplevering wilde hij niet missen. Minister Stef Blok (Wonen) had op woensdag 28 november de eer om de sleutels te over-

handigen van de eerste 'nul op de meter' woningen van het project De Tuinen van Sion in Rijswijk. De woning is uitgerust met een groot aantal energiebesparende maatregelen die kosten besparen. Het resultaat is dat de bewoners geen energielasten meer hebben.

08 Welkom nieuwe spoorcollega's

Bedrijfsonderdeel Dura Vermeer Railinfra verwelkomde dinsdag 2 juli circa 40 nieuwe collega's in haar gelederen. Zij kwamen in dienst door de overname van Spitzke Spoorbouw Nederland. De nieuw verworven medewerkers zijn specialist in de disciplines 'bovenleiding en draagconstructies' en 'treinbeveiliging'. Hiermee heeft Dura Vermeer een laatste stap gezet om een multidisciplinaire hoofdaannemer in de spoorweginfrastructuur te zijn.

2013



09 Baanverlenging Groningen Airport Eelde

Met een fikse spuitkanon werd woensdag 24 april het eerste vliegtuig verweikomd dat landde op de verlengde start- en landingsbaan van Groningen Airport Eelde. Staatssecretaris Wilma Mansveld (Infrastructuur) verrichtte de officiële opening. De baan werd verlengd van 1.800 naar 2.500 meter en met behulp van een speciale asfaltsoort, verhardingstechnieken en led-verlichting flink verduurzaamd.

10 Big business op de Tweede Maasvlakte

In 2013 heeft Dura Vermeer voor meer dan 100 miljoen aan infrastructuur aangelegd op de Tweede Maasvlakte. Voor APM Terminals (onderdeel van Maersk) is de basisinfrastructuur voor de nieuwe containerterminal gerealiseerd. Voor spoorbeheerder ProRail is het emplacement Maasvlakte West verduubeld van 18 naar 36 sporen inclusief elektrificatie en beveiliging.

11 Broer en zus

Het komt niet vaak voor om op de Zuidas in Amsterdam twee eigen kantoorontwikkelingen tegelijk in aanbouw te hebben. Toch is dat wel degelijk het geval met de nieuwe kantoren van verf- en chemieproducent AkzoNobel en advocatenkantoor Stibbe die Dura Vermeer ontwikkelt en bouwt. Door de gezamenlijke parkeergarage zijn de twee gebouwen als broer en zus. De eerste palen werden respectievelijk 19 juni en 27 november geslagen. Drie torenkanten zijn ingezet om de bouw te realiseren.

12 Innovatieve Stroomversnelling

Dura Vermeer is één van de ondertekenaars van de Innovatieve die moet resulteren in een degelijke renovatie van 111.000 (huur)woningen. De grote kracht van deze deal is dat voor de huurders de woonkosten in de meeste gevallen gelijk kunnen blijven. Dit kan door een combinatie van drie nieuwe ideeën:

1. huurders betalen hun energiekosten aan hun corporatie;

2. corporaties investeren dat geld in renovatie en
3. bouwers leveren duurzaam gerenoveerde woningen zonder energiekosten.

De deal richt zich primair op grote aantallen seriewoningen uit de jaren '50-'70.

13 Opening Lely Campus

Eind 2013 is in Maassluis de Lely Campus in gebruik genomen. Op de plek waar 65 jaar geleden de broers Cornelis en Arij van der Lely hun bedrijf zijn gestart, heeft Dura Vermeer een nieuwe productiehal en een nieuw hoofdkantoor gerealiseerd. In dit met vijf sterren BREEAM bekroonde complex fabriceert Lely onder meer voersystemen, stalreinigers en melkroboten voor de melkveehouderij.

14 Provincie Noord-Holland een trouwe klant

Ook in 2013 heeft Dura Vermeer weer een aanzienlijk deel van het Noord-Hollandse wegennet toekomstbestendig gerenoveerd. Diverse kunstwerken zijn geïnspecteerd en hebben een nieuwe levensduur gekregen. Vele wegvakken zien er weer als nieuw uit. Inmiddels mag Dura Vermeer de Provincie al voor het vijfde jaar haar trouwe klant noemen.

15 100% hergebruik van oud asfalt

In Dordrecht hebben we een proefvak aangelegd dat volledig bestaat uit 100% hergebruik van oud asfalt. We hebben het oude materiaal zodanig verjongd dat het weer dezelfde eigenschappen heeft als nieuwe asfaltmengsels. Daarnaast wordt het asfalt op een lagere temperatuur geproduceerd, 135 in plaats van 165 graden. Tezamen met de inzet van 100% oud asfalt zijn geen primaire bouwstoffen meer nodig, wat een forse CO₂-reductie oplevert. Het is de tweede keer dat we in Dordrecht 100% recyclingasfalt toepassen.

WONING- BODUW

Het ontwikkelen en bouwen van nieuwe woningen en het onderhouden en renoveren van de bestaande woningvoorraad zijn kernactiviteiten van Dura Vermeer.

Beide disciplines worden uitgevoerd door in grote mate zelfstandig werkende bedrijfs-onderdelen, die sterk regionaal verankerd zijn. We bouwen, onderhouden en renoveren voor zowel professionele opdrachtgevers (woningcorporaties, gemeenten, ontwikkelaars en beleggers) als voor particulier opdrachtgeverschap.

NIEUWBOUW

Kernpunten 2013

- daling woningbouwproductie lijkt bodem te hebben bereikt en zich eindelijk te stabiliseren;
- lichte stijging woningverkoop in tweede helft 2013 sinds start crisis in 2008;
- lage hypotheekrente en lage aankoop-prijzen stimuleren starters tot aankoop;
- financieringsmogelijkheden blijven vooralsnog beperkt;
- verdere afwaardering grondposities;
- focus op kostenverlaging van organisatie en verbetering van product;
- verdere aanpassing organisatie op veranderende markt;
- toename aantal tenders en aanbestedingen;
- toename consumentenvertrouwen eind 2013;
- kennisintensief.

Evenals 2012 was 2013 een uitdagend jaar voor de woningbouwactiviteiten van Dura Vermeer. We zagen het aantal projecten dat in concurrentie werd aanbesteed toenemen en het aantal eigen ontwikkelings- en bouwteamprojecten afnemen. Ook werden wij genoodzaakt om enkele aanvullende afwaarderingen te doen op grondposities. Aangenomen projecten werden gekenmerkt door kleinere volumes, lage prijzen en druk op de marges.

Bij onze klanten zagen we een afname van investeringsbereidheid en tegelijk een grote behoefte aan goedkopere, snellere en flexibelere woningbouw. Ook het verkrijgen van financiering voor projecten bleef onverminderd lastig maar niet onmogelijk wanneer aan de juiste randvoorwaarden werd voldaan. Speciale aandacht ging uit naar de woningbouwcorporaties die hun nieuwbouwprojecten fors hebben teruggeschroefd als gevolg van de door de overheid opgelegde verhuurdersheffing.

Dit had een negatief effect op het volume in de markt. De markt voor huurwoningen in het middensegment liet een duidelijke positieve trend zien.

De ontwikkelingen op de woningbouwmarkt en de vraag naar goedkope en snellere woningbouw bij onze klanten leidden bij ons tot verdere optimalisering van het bouwproces met behulp van BIM- en LEAN-technieken. Om klanten te helpen bij het financieel haalbaar maken van projecten introduceerden wij voor ons succesvolle PCS-bouwconcept een speciale woningconfigurator, PCS 3.0 genaamd. De al eerder ingezette koers om het bouwproces beter te beheersen en de keten en inkoop hierbij nauwer te betrekken, leidde tot meer en verdieping van ketensamenwerkingsinitiatieven.

Daling woningbouwproductie lijkt bodem te hebben bereikt

Vanwege de druk op de marges lag intern de focus op kostenbesparing, faalkostenreductie, aanpassingen aan de organisatie en interne samenwerking op projecten. Hierin zijn forse stappen gezet. We pakten verder door op de ingezette strategie van klant- en marktaanpak en deelname aan innovatieve marktinitiatieven als Lincubator en de Stroomversnelling.

Vooruitzichten

De daling van de woningbouwproductie lijkt tot een einde te komen. Voor het komende jaar wordt herstel van de woningbouwmarkt verwacht.

ONDERHOUD EN RENOVATIE

Kernpunten 2013

- volume aan bouwproductie voor onderhoud en renovatie is stabiel;
- grote verduurzamingsopgave bij opdrachtgevers;
- vier gespecialiseerde onderhouds- en renovatiebedrijven opgezet;
- deelname De Stroomversnelling: ontwikkeling eerste 'nul-op-de-meter' woning bestaand vastgoed.

De onderhoud- en renovatieactiviteiten van Dura Vermeer lieten in 2013 een lichte stijging zien. Het volume aan werk dat op de markt kwam, bleef redelijk stabiel. In tegenstelling tot nieuwbouw zijn de woningaantallen groot, maar is sprake van scherpe prijsconcurrentie en veel capaciteit op de markt.

Bij onze klanten zien we een groeiende behoefte aan verduurzaming van hun bestaande woningvoorraad, waarbij 'nul-op-de-meter' qua energieverbruik het ultieme doel is. Hoogtepunt in 2013 in dit kader was onze deelname aan het bouwvernieuwingsprogramma de Stroomversnelling. Samen met zes woningcorporaties en drie andere bouwbedrijven hebben we de uitdaging om een bestaande woning te transformeren tot een comfortabele en duurzame woning tegen dezelfde woonlasten. Hiervoor is een forse innovatie van het bouwproces nodig. Eind 2013 werd in Arnhem de eerste Dura Vermeer proefwoning opgeleverd.

Binnen Dura Vermeer is in 2013 het proces van het opzetten van vier in onderhoud en renovatie gespecialiseerde bedrijven afgerond. Deze bedrijven bestrijken alle regio's in Nederland en staan organisatorisch naast vier in nieuwbouw gespecialiseerde bedrijven. De vier in onderhoud en renovatie gespecialiseerde bedrijven

2013 was een jaar van doorpakken op de ingezette koers

13

zetten in op het gezamenlijk delen van kennis, techniek en acquisitie. In 2013 is ook de integratie van de in 2012 verworven Van Ieperen Groep afgerond en heeft in januari 2014 een naamswijziging plaatsgevonden in Dura Vermeer Van Ieperen.

Vooruitzichten

Voor 2014 is de verwachting dat de onderhoud- en renovatiemarkt zich positief blijft ontwikkelen. De trend naar services zal zich doorzetten.

Voor Dura Vermeer is de uitdaging om het bouwproces nog beter te beheersen en de verduurzamingsopgave van haar klanten in grote getale te realiseren.

14

16:03 UUR • 07/03/13 • @DURAVERMEER

@Burgemeester
Timmers
Oegstgeest krijgt
er mooie
woningen bij



Oplevering woontoren 155 appartementen Landbouwuurt, Rotterdam



Start 86 huurappartementen De Halve Maen, Amsterdam



Oplevering Tuinen van Sion 1^e fase, 'nul op de meter woningen', Rijswijk-Buiten

16



31 Woningen Castellum, West-Houten



Start wooncomplex De Hofmeesters, Rijswijk



Nieuwbouw 15 appartementen Parkhaven, Utrecht



Nieuwbouw 84 woningen De Entree, Rotterdam



Oplevering appartementencomplex
Kop van IJsbahn, Gorinchem



Kop van IJsbahn, Gorinchem



Oplevering wooncomplex Couperus, Den Haag



Hof van Peltenburg, Haarlem



15:20 UUR • 20/11/13 • @DURAVERMEER

Sleutel voor eerste bewoners Hof van Peltenburg

17

De Halve Maen



Oplevering woningen
Hof van Peltenburg, Haarlem



Start 84 sociale huurwoningen Blok H, Amsterdam



Nieuwbouw 10 woningen à la Carte, Son



Nieuwbouw 24 woningen Rozenhof, Rosmalen



Nieuwbouw winkelruimte en huurappartementen VesteTuin, Tholen



Nieuwbouw winkelruimte en huurappartementen VesteTuin, Tholen



Nieuwbouw voorzieningengebouw De Veste, Borne



Nieuwbouw 13 woningen Loon op Zand



Nieuwbouw appartementencomplex Pierik-Zuid, Zwolle



12:20 UUR • 09/11/13 • @DURAVERMEER

Lange rij; maar wachten
meer dan waard
woningen centrumplan
#Vughtse hart



Nieuwbouw 31 huurappartementen
De Melkfabriek, Stadsdorp Nobelhorst, Almere



00:20 UUR • 07/06/13 • @DURAVERMEER

Vlag in top voor De Melkfabriek in Almere

Lemaire, Amersfoort



19

Start bouw 25 woningen De Optimist, Zoetermeer



Oplevering woning De Optimist, Zoetermeer
Zoetermeer





LOT IN
NOORD,
LOT JIT
DE LOTERIJ.

FLICOR



22:26 UUR • 29/11/13 • @DURAVERMEER

**100ste woning
Tuinstadwijk Leiden
opgeleverd**

Start renovatie 320 woningen Complex 208, Rotterdam



Duurzame renovatie Binnengasthuisstraat Zwolle is genomineerd voor Passief Bouwen Award

Renovatie Van der Pekstraat, Amsterdam



22

Renovatie appartementen Het Rond, Houten



Eerste paal 86 sociale huurwoningen Bloemfontein, Rotterdam



Renovatie Dudok Haken, Amsterdam



Groot onderhoud 262 woningen Hoograven, Utrecht





Renovatie 120 portiekwoningen De Lo, Rotterdam



Transformatie schoolgebouw naar woongebouw Willem Beukelszoonstraat, Vlaardingen



Groot onderhoud 360 woningen Geroflat, Zeist



Oplevering appartementencomplex Duivenvoorde en Prinsenvoorde, Leidschendam

13:53 UUR • 21/06/13 • @DURAVERMEER
Innovatiedeel: verduurzaming woningen met gelijkblijvende kosten voor huurder



Renovatie appartementencomplex Tagore en Camus, Rotterdam



Renovatie appartementencomplex Tagore en Camus, Rotterdam



10:18 UUR • 19/06/13 • @DURAVERMEER

@CHIO En de kinderen
gaan natuurlijk niet
naar huis zonder onze
goodiebag

Nieuwbouw 26 woningen
De Markiezzaten, Bergen op Zoom



Nieuwbouw woningen Marco Polo Ypenburg, Den Haag



25

Nieuwbouw woning Parkhaven, Utrecht



15:20 UUR • 17/11/13 • @DURAVERMEER

**Timmermannen
Albert en Piet
maken het verschil
met verbeteridee
voor veilig werken
met cirkelzaag**

Groot onderhoud 58 woningen
Breemarsweg, Hengelo



Nieuwbouw woningen Stadspark, IJmuiden



09:20 UUR • 04/06/13 • @DURAVERMEER

Lancering PCS 3.0; online
woningconfigurator maakt
projecten haalbaar

27

Start bouw 26 sociale huurwoningen Tasmanstraat, Den Haag



UTILIS- STETS- BONUM

Het ontwikkelen en bouwen van nieuwe bedrijfsgebouwen, kantoren, retail- en winkelcentra, onderwijsvoorzieningen en het onderhouden en renoveren hiervan is een kernactiviteit van Dura Vermeer.

De nieuwbouw van utiliteitsbouwactiviteiten wordt uitgevoerd door bedrijfsonderdelen die ook verantwoordelijk zijn voor de ontwikkeling en nieuwbouw van woningbouw. De vier in onderhoud en renovatie van woningen gespecialiseerde bedrijven verzorgen deze disciplines ook voor de utiliteitsbouw. De ontwikkeling van commercieel vastgoed is ondergebracht in een aparte vastgoedontwikkelingsorganisatie, Dura Vermeer Vastgoed. Het bedrijf GreenStep adviseert over verduurzaming van commercieel vastgoed.

Kernpunten 2013

- lager volume aan projecten tegen lage prijzen;
- toename van tendering op basis van EMVI en Design & Construct;
- terughoudendheid bij opdrachtgevers om te investeren;
- beperkte financieringsmogelijkheden blijven een uitdaging;
- focus op bouwprocesbeheersing en kostenbesparing;
- opschaling BIM-techniek.

Voor de utiliteitsbouwactiviteiten van Dura Vermeer was 2013 een zwaar jaar door een lager volume aan projecten dat op de markt kwam tegen lage prijzen. Het gros werd in concurrentie aangeboden via tenders of prijsvragen waar voorheen meer sprake was van bouwteam of eigen ontwikkeling. Daarbij zagen we ook de vraagstelling van de opdrachtgever veranderen van traditioneel aanbesteden richting EMVI (Economisch Meest Voordeelige Inschrijving) en Design & Construct, al dan niet in combinatie met het aanbieden van financieringsoplossingen.

Door de economische omstandigheden was bij opdrachtgevers nog steeds sprake van terughoudendheid om te investeren in nieuwe gebouwen of kantoren. Iets wat extra werd bemoeilijkt door de maatschappelijke discussie over investeren in nieuwbouw versus herontwikkeling van bestaande gebouwen. Onzekerheid over de toekomst en een verminderd producenten- en consumentenvertrouwen zetten een rem op nieuwe ontwikkelingen. Daarnaast bleef het voor veel opdrachtgevers aanhoudend lastig om hun financiering rond te krijgen vanwege de beperktere financieringsmogelijkheden.

De veranderende vraagstelling van opdrachtgevers richting EMVI en Design & Construct leidde binnen Dura Vermeer tot verdere specialisatie van tendering en meer aandacht voor marksegmenten als zorg, onderwijs, industrie en logistiek. Focus op bouwprocesbeheersing en kostenbesparing bij de uitvoering kregen onverminderd de aandacht in samenwerking met inkoop en ketenpartners. Verder heeft een opschaling van BIM-technieken plaatsgevonden.

Vooruitzichten

2014 en verder laat vooralsnog weinig verbetering zien in de utiliteitsbouwmarkt. Dit geldt met name voor de ontwikkeling van commercieel vastgoed zoals kantoren, retailcentra, logistiek- en bedrijfsmatig onroerend goed. Uitzondering vormen zorg en onderwijs waar nog wel investeringen worden verwacht.

Corporaties staan voor fikse opgave om te verduurzamen

We zien groei in onderhoud en renovatie

ONDERHOUD EN RENOVATIE

Kernpunten 2013

- opdrachtgevers staan voor fikse verduurzamings- en transformatie-opgave;
- financieringvraagstuk opdrachtgevers vraagt om creatieve oplossingen, zoals de introductie van Esco's (Energy Service Company);
- transformatiemarkt komt op gang.

Dura Vermeer zag in 2013 een groei in de onderhoud- en renovatie-activiteiten van bedrijfsgebouwen en commercieel vastgoed. De stijging komt op conto van eigenaren, die meer en meer kiezen voor transformatie, renovatie of verduurzaming van bestaande gebouwen in plaats van nieuwbouw.

Evenals in de woningbouw zien wij in dit marktsegment een fikse verduurzamings-opgave met grote uitdagingen op het vlak van financiering. Dat laatste is voor veel vastgoedeigenaren een probleem als gevolg van budgetten die onder druk staan of ontoereikend zijn. In 2013 hebben wij ons verder verdiept in deze materie en zijn in samenwerking met een energiebedrijf (Eneco) en een installatiebedrijf (Rooden-

burg) gekomen tot een creatieve vorm van financiering middels een Energy Service Company (ESCO). Deze creatieve oplossing hebben we het afgelopen jaar met succes toegepast bij de verduurzaming van de Kunsthal en de gewonnen tender voor het verduurzamen van het zorgvastgoed van zorginstelling Amstelring. Middels een ESCO worden energetische verbeteringen bekostigd vanuit de toekomstige besparingen op energie en onderhoud. De kansen die de onderhoud- en renovatiemarkt bieden, hebben bij Dura Vermeer tot versterking van de organisatie geleid op het gebied van kennis en acquisitie.

Vooruitzichten

Voor 2014 zijn wij voorzichtig optimistisch als het gaat om de onderhoud- en renovatie-activiteiten van bedrijfsgebouwen en commercieel vastgoed. De verwachting is dat de bouwproductie in dit marktsegment zal toenemen vanwege een terugloop in de nieuwbouw. We verwachten een toename van het aantal transformatieprojecten.

32

13:53 UUR • 30/01/14 • @DURAVERMEER

Nog 10 minuten...
Bij #Lely kijken we
uit naar komst van
#Koningin Máxima



Nieuwbouw hotelcomplex Van der Valk, Veenendaal



Nieuwbouw hotelcomplex Van der Valk, Veenendaal



Eerste paal hotelcomplex Van der Valk, Veenendaal



Nieuwbouw bedrijfshal Ballorig, Malden



Nieuwbouw laboratoriumgebouw Difter, Eindhoven



Nieuwbouw multifunctioneel cultureel centrum Eemhuis, Amersfoort





Koningin Maxima opent Fioretti College, Hillegom

Nieuwbouw Fioretti College, Hillegom



Nieuwbouw woonzorgcentrum Adegest, Voorschoten

15:20 UUR • 03/07/13 • @DURAVERMEER

**Transformatie
kantoorpand tot Martha
Florahuis voor ouderen
met dementie**

35

Start bouw laboratoriumgebouw Differ, Eindhoven



Transformatie 20.000 m2 winkelruimte Damrak, Amsterdam



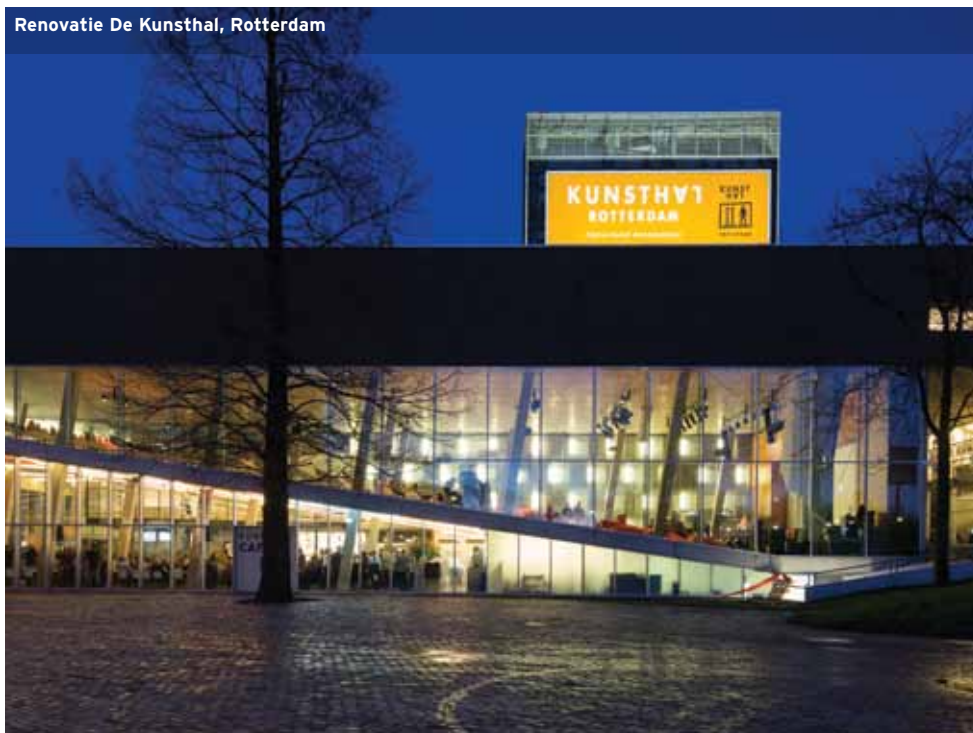
Renovatie De Kunsthal, Rotterdam



00:20 UUR • 04/09/13 • @DURAVERMEER

Na de Kunsthal gaan we zo'n ander bekend Rotterdams gebouw renoveren:
Grafisch Lyceum

Renovatie De Kunsthal, Rotterdam



36

Nieuwbouw kantoor- en bedrijfshal Lely Groep, Maasluis



Nieuwbouw hotel-restaurant en vergadercentrum Van der Valk, Zwolle



Nieuwbouw kantoor, fabriek, conferentiecentrum, opslagruimte Thales, Hengelo



Start bouw kantoor, fabriek, conferentiecentrum, opslagruimte Thales, Hengelo



Renovatie kantoor Total, Den Haag



Renovatie kantoor Total, Den Haag



01:10 UUR • 05/09/13 • @DURAVERMEER

Nieuw kantoor Total
kan weer jaren mee
dankzij verduurzaming
Dura Vermeer

Nieuwbouw kantoor Oranjewoud, Oosterhout







11:20 UUR • 29/11/13 • @DURAVERMEER

**Uitstekende
samenwerking
renovatie #Kunsthal**



Nieuwbouw kantoor Fluor, Hoofddorp



13:36 UUR • 08/08/13 • @DURAVERMEER

Duurzaam kantoor voor Fluor #BREEAM @Beukenhorst

Nieuwbouw bedrijfsgebouw showroom Kees Smit Tuinmeubelen, Amersfoort



Nieuwbouw kantoor Fluor, Hoofddorp



Renovatie Grafisch Lyceum, Rotterdam



Rabo Eigen Steen en Dura Vermeer duurzaam aan de slag op Vlaszak/Kloosterplein Breda



Renovatie Martha Flora, Den Haag



Nieuwbouw zorgcentrum Het Weggeler, Almelo



Nieuwbouw kantoor Dura Vermeer, Rotterdam The Hague Airport



Renovatie Rabobank, Breda



Renovatie Rabobank, Breda



Kantoor Unilever in Madurodam, Den Haag



Renovatie Rabobank, Breda



01:10 UUR • 05/09/13 • @DURAVERMEER

Miniatuurversie
van Unilever kantoor
'De Brug' te zien in
Madurodam #trots

Transformatie kantoor COOL63, Rotterdam



13:53 UUR • 24/05/13 • @DURAVERMEER

Inpakken en wegwezen! Drie bedrijfsonderdelen van Dura Vermeer verhuizen vandaag naar R'dam The Hague Airport

Transformatie 5.100 m² nieuwe winkelruimte
Nieuwendijk 196, Amsterdam



Nieuwbouw kantoor Stibbe
en AkzoNobel, Amsterdam



Nieuwbouw kantoor Stibbe en AkzoNobel, Amsterdam



16:19 UUR • 18/09/13 • @DURAVERMEER

Daar kunnen we als bedrijf
trots op zijn. Job Dura
staat op een dertiende
plek in de Duurzame 50
Vastgoed NL

45

Nieuwbouw kantoor Stibbe en AkzoNobel, Amsterdam



INFRA

Het aanleggen en onderhouden van wegen en vliegvelden (infrastructuur), het bouwen van kunstwerken en industriële betonconstructies (beton- en waterbouw) en het aanleggen en onderhouden van spoorssystemen (railinfrastructuur) zijn kernactiviteiten van Dura Vermeer.

De kernactiviteiten worden ondersteund met de specialismen ondergrondse infrastructuur (leidingen), milieu (advies en bodemsanering), gebiedsontwikkeling infra, concessies en reststoffen.

INFRASTRUCTUUR

Kernpunten 2013

- een aantal spraakmakende projecten in portefeuille;
- qua volume aan werken een goed jaar;
- scherpe concurrentie en lage marges;
- nieuwe aanbestedingsvormen als EMVI en BVP breken breed door;
- aandeel grote projecten neemt af;
- naast wegenbouw nu ook meer waterbouwprojecten;
- successen in segment industrie.

Voor de wegenbouwactiviteiten van Dura Vermeer was 2013 qua volume aan werken een goed jaar. Dit heeft er ook mee te maken dat het project APM Terminals dat in 2014 opgeleverd zou worden al eind 2013 uitvoeringsgereed was. In de pas met de marktontwikkelingen bleef het aandeel middelgrote en kleine projecten stabiel en nam het aandeel zeer

grote projecten af. De productie van asfalt was in 2013 met ruim 1.080.000 asfalt hoger dan in 2012 (950.000 ton) en op een voor ons goed niveau.

Ondanks de economische omstandigheden was bij opdrachtgevers nog steeds voldoende werk, maar wel tegen lage prijzen. Bij gemeenten nam het volume aan werk enigszins af en ook het aantal grote projecten dat werd aanbesteed lag lager dan in voorgaande jaren. Wel is duidelijk sprake van een verschuiving van nieuwbouw naar de renovatie van wegen. Mede door de komst van de nieuwe aanbestedingswet werd door opdrachtgevers in toenemende mate aanbesteed op basis van EMVI, hetgeen een gunstige ontwikkeling is. Een andere voor ons goede ontwikkeling was dat uitvragen complexer en integraler van aard werden.

De scherpe concurrentie op werken mede als gevolg van te veel capaciteit op de markt leidde bij Dura Vermeer tot verscherpte aandacht voor het vinden van onderscheidende oplossingen, verlaging van de kostprijs, betere beheersing van het bouwproces, pro-actieve kostenbewaking en een selectief aannemingsbeleid.

Dit werd mede ingegeven door de komst van meer kleinere projecten in plaats van grote projecten. Daarnaast was binnen Dura Vermeer een extra focus op het binnenhalen van de minder conjunctuur-gevoelige meerjarige beheer- en onderhoudcontracten. Het bewerken van de voor Dura Vermeer relatief nieuwe markten voor industrie en havengebieden ging onverminderd verder en leidde tot diverse successen in de havens van Rotterdam en Amsterdam.

Onze marktaanpak leidde tot diverse successen in havens Rotterdam en Amsterdam

48

Vooruitzichten

Voor 2014 ligt het volume aan werken redelijk op peil. Echter door te veel capaciteit op de traditionele inframarkt is de concurrentie scherp en zijn de prijzen mede daardoor nog steeds laag. Voor Dura Vermeer is dit mede aanleiding geweest om nieuwe markten (energie, water, industrie, waterbeschermingsprogramma's) aan te gaan boren.

BETON- EN WATERBOUW

Kernpunten 2013

- echte betonwerken dalende in Nederland
- succesvolle opbouw in de regio's
- focus op beheersing van projecten
- succes in 'nieuwe' markten (waterbouw, parkeren en industrie)

Dura Vermeer wist in 2013 het volume aan werk qua beton- en waterbouw op peil te houden in vergelijking met het voorgaande jaar. Belangrijke bijdrage werd geleverd door projecten die integraal met andere disciplines van Dura Vermeer werden aangenomen, zoals de wegenbouw- en spoorbouwactiviteiten. De overcapaciteit in de markt bemoeilijkte het binnenhalen van werken tegen gezonde marges. De regionale activiteiten lieten een groei zien bij zowel publiek als privaat gefinancierde opdrachten.

Oprachtgevers hadden in 2013 nog voldoende werk in de aanbidding, maar tegen een laag prijsniveau. De aanbestede projecten werden qua omvang kleiner, maar tegelijk dynamischer. Hierdoor was meer capaciteit nodig voor de verwerving van projecten.

Als gevolg van de scherpe prijsconcurrentie voerden wij een selectief beleid op het aannemen van projecten. Intern richtten wij ons op een betere technische en professionele beheersing en aansturing van projecten. Diverse successen werden geboekt in (nieuwe) markten waarin Dura Vermeer haar marktaandeel verder wil vergroten, zoals parkeren, hoogwaterbeschermingsprogramma's en industrie.

Vooruitzichten

Voor 2014 wordt voldoende bouwproductie verwacht, maar met kleinere projectomvang en kortere uitvoeringstijd.

RAILINFRASTRUCTUUR

Kernpunten 2013

- 2013 grootste volume aan werken ooit
- overname bedrijfsonderdelen Spitzke Spoorbouw
- uitbreiding positie in het spooronderhoud
- nieuwe focus op integrale werken in havens en industrie

Voor de spoorbouwactiviteiten van Dura Vermeer was 2013 een goed jaar met het grootste volume aan werken ooit.

Het aannemen van het project Uitbreiding Spooremplacement Maasvlakte West leverde hier een belangrijke bijdrage aan.

Niet alleen was dit project qua aanneemsom het grootste project ooit dat Dura Vermeer Railinfra zelfstandig heeft uitgevoerd. Ook werd dit uitgevoerd onder een Best Value Procurement (BVP)-contract en was het al eind 2013 gereed om tot testen over te kunnen gaan. Met de oplevering van de containerterminal APM Terminals op de Tweede Maasvlakte werd positie verworven op het gebied van de aanleg van kraanbanen en bedrijfssporen. Over de hele linie daalde echter het marktvolume aan spoorbouwprojecten en was sprake van een neerwaartse prijsdruk.

Oprachtgevers in de spoormarkt hebben zichtbaar last van de economische omstandigheden, zoals spoorbeheerder ProRail die moet bezuinigen op haar uitgaven. Dit uitte zich in minder werk op de markt, vertraging of wijzigingen van projecten en prijzen die onder druk staan.

Hoogtepunt in 2013 was de overname van bedrijfsonderdelen, inclusief circa 40 medewerkers, van Spitzke Spoorbouw. De overname is voor Dura Vermeer een versterking in de disciplines 'bovenleiding en draagconstructies' en 'energievoorziening' en een uitbreiding in de nieuwe discipline 'treinbeveiliging'.

De overname betekent dat Dura Vermeer thans alle disciplines en erkenningen bezit om integraal spoorprojecten uit te voeren.

Overname materieel en personeel Spitzke Spoorbouw

De uitdagende marktomstandigheden zorgden voor een focus op het binnenhalen van projecten op de scheidslijn spoor en civiel in samenwerking met andere bedrijfsonderdelen. Deze multidisciplinaire werken zijn een speerpunt van Dura Vermeer. Speciale aandacht was daarbij voor havens en industrie, gezien de eerdere successen op de Tweede Maasvlakte. ASSET Rail, een deelneming van Dura Vermeer die is gespecialiseerd in het onderhoud aan het spoor, boekte groot succes met het binnenhalen van een tweede Prestatie Gericht Onderhoudscontract, namelijk Eemland. Via MoDuRail, een samenwerking van Dura Vermeer met Movares die adviseert over bedrijfssporen en spooransluitingen, werden de eerste opdrachten verworven.

Vooruitzichten

Voor 2014 wordt een gelijkblijvend marktvolume van werken verwacht met prijzen die nog steeds onder druk zullen staan.

SPECIALISME ONDER-GRONDSE INFRASTRUCTUUR

Kernpunten 2013

- groter volume aan werken ten opzichte van 2012;
- bodem lijkt bereikt; verbetering prijsniveau te verwachten;
- verschuiving nieuwbouw naar vervangingsmarkt.

Het specialisme ondergrondse infrastructuur van Dura Vermeer zag in 2013 het volume aan werk voor gas-, warmte- en waterbedrijven en industrie stijgen ten opzichte van 2012. Het aanbod werd wel gekenmerkt door een prijsniveau dat nog steeds onder druk staat. Het volume aan projecten lijkt zich te stabiliseren en voor 2014 zelf toe te nemen.

Oprachtgevers in deze marktsegmenten zagen hun vraag verschuiven van nieuwbouw naar vervangingsprojecten en renovatie. Deze verschuiving had mede tot gevolg dat grote opdrachtgevers als Gasunie meer en meer een beroep doen op de expertise en het meedenken van

specialisten en hen eerder in het traject betrekken. Deze vervangings- en renovatievraag gaat gepaard met de introductie van nieuwe contractvormen.

In 2013 concentreerden we ons op het verrichten van pijp- en leidingwerkzaamheden voor gas, warmte, water en industrie en namen wij afscheid van distributie en het zelf verticaal boren van waterbronnen. De focus lag op het vervangingsprogramma van Gasunie en de waterbedrijven en het aanleggen van warmteleidingen waarbij restwarmte uit de industrie wordt gebruikt. Dit laatste wordt gekenmerkt als hoog specialistisch werk. De aandacht werd ook gevestigd op meer interne samenwerking met andere bedrijfsonderdelen bij industriële klanten en projecten.

Vooruitzichten

Voor 2014 ziet het er naar uit dat het volume aan werken toeneemt, wat gepaard gaat met een lichte verbetering van het prijsniveau.

**Te verwachten
werkvolume
neemt toe;
meer vraag naar
vervanging**

Aanbestedings- vormen **EMVI** en **BVP** breken breed door

SPECIALISME MILIEU

Kernpunten 2013

- volume aan werk goed op peil;
- toenemende vraag naar hoogwaardige milieu-advisering en bodem- en grondwatersanering;
- focus op projecten in industrie en tankterminals;
- naast industrie, chemie, olie en gas ook actief voor farmacie.

Voor het specialisme milieu-advisering, secundaire bouwstoffen en bodem- en grondwatersanering lag het volume aan werk goed op peil met uitdagende projecten die tegen redelijk gezonde marges konden worden aangeboden. Ook voor de slib- en grondbanken waarin Dura Vermeer participeert, bleef de ontvangst en de be- en verwerking van baggerspecie, grond en bouwstoffen op peil.

Private opdrachtgevers, de grootste klantengroep van Dura Vermeer in dit segment, investeerden in toenemende mate in hun productie- en/of opslagcapaciteit, wat leidde tot een grotere vraag naar milieu-

advisering en bodemsaneringsactiviteiten. Dit gold met name voor klanten uit de havens, industrie, chemie en farmacie. De sanering van locaties in opdracht van projectontwikkelaars liep verder terug en beperkte zich tot een enkele in situ bodemsanering. Dat gold ook overheidsopdrachtgevers zoals provincie en gemeente.

Gezien de groeiende investeringen in de industrie en de uitbreiding en upgradering van tankterminals focuste Dura Vermeer zich op klantgroepen in deze marktsegmenten. Een toenemende behoefte bij deze klanten om mee te denken over verbetering van de bedrijfsvoering of hun duurzaamheidsvraagstuk leidde bij Dura Vermeer tot de ontwikkeling van nieuwe concepten. Het afgelopen jaar is onder enkele klanten gestart met de presentatie hiervan, die positief is ontvangen. Daarnaast werd ingezet op meer interne samenwerking met andere Dura Vermeer bedrijfsonderdelen rondom deze groepen opdrachtgevers.

Vooruitzichten

Voor 2014 wordt een stabilisatie van het werkvolume verwacht.

19:06 UUR • 11/09/13 • @DURAVERMEER

Groene stroom voor 90.000 huishoudens #trots





Verleggen transportleiding verbreding A12 Woerden



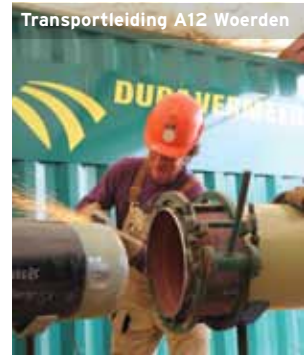
#Stewarts & Lloyds
Oude leidingen uit
Tweede Wereldoorlog
maken plaats voor
nieuwe #veilig @Gasunie

Verleggen transportleiding verbreding A12 Woerden



54

Transportleiding A12 Woerden



Aanpassen ondergrondse infrastructuur
stadsverwarming, Utrecht



Aanleg transportleiding tracé Rijen



Aanleg blussysteem spoor-
emplacement Maasvlakte West



Verbetering reinwaterberging, Tilburg



Aanleg blussysteem spoor-
emplacement Maasvlakte West



Verleggen hoofdwaterleiding Neherkade, Den Haag



13:10 UUR • 24/08/13 • @DURAVERMEER

In 2030 moet restwarmte uit haven de helft van alle woningen en kantoren in Rotterdam verwarmen

Aanleg warmtetransportleiding Nieuwe Warmteweg, Rotterdam



Opening baanverlenging Groningen Airport Eelde



Staatssecretaris Mansveld opent nieuwe start- en landingsbaan Groningen Airport Eelde



Aanleg N244, Purmerend



56

09:14 UUR • 05/12/13 • @DURAVERMEER

Dura Vermeer
produceert
1 miljoen ton
asfalt



Productie 1 miljoen ton asfalt

Herinrichting J.F. Kennedylaan e.o. Panningen



Herinrichting J.F. Kennedylaan e.o. Panningen





Uitbreiding sporeplacement,
Maasvlakte West



Nieuwbouw infrastructuur containerterminal APM
Terminals, Tweede Maasvlakte



Nieuwbouw infrastructuur containerterminal APM Terminals,
Tweede Maasvlakte



Aanleg tijdelijke eindhalte
Jaarbeursplein, Utrecht



Nieuwbouw infrastructuur containerterminal
APM Terminals, Tweede Maasvlakte



03:10 UUR • 05/06/13 • @DURAVERMEER

9.938 bezoekers tijdens
Dag van de Bouw
voor Dura Vermeer

Nieuwbouw infrastructuur containerterminal APM Terminals,
Tweede Maasvlakte



Rutte bezoekt Spoorzone Delft

Trambaanvernieuwing Goeverneurlaan, Den Haag



Aanleg spoorzone Delft



Herstel sporen TCT, Venlo



Aanleg spoortunnel, parkeergarage, fietsenstalling spoorzone Delft



Uitbreiding spooreplacement
Maasvlakte West



08:29 UUR • 25/03/13 • @DURAVERMEER

Dura Vermeer
lekker bezig op
Maasvlakte 2



Realisatie liggers fietsbrug A10 Oost



Aanleg windmolenpark De Zuidlob



Aanleg windmolenpark De Zuidlob



Metrotunnel Noord/Zuidlijn, Amsterdam



62

Opening Tiendewegbrug, Gouda



Aanleg metro tunnel Noord/Zuidlijn, Amsterdam



Realisatie Dive Under, A28 Amersfoort



Plaatsing betonligger A1



Realisatie was- en keevoorziening, Venlo



Realisatie Lex van Deldenbrug, Amsterdam

Uitbreiding en verbetering hemelwaterafvoerinstallatie Eurotank Amsterdam



Opening P+R De Uithof, Utrecht



Nieuwbouw halte Goffert, Nijmegen



Betonfundering Ruimte voor de Waal, Nijmegen

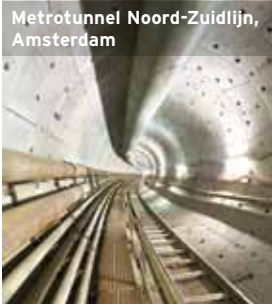


Nieuwbouw Tweede Coentunnel, Amsterdam





Metrotunnel Noord-Zuidlijn,
Amsterdam



Tunnelvisie,
maar dan goed!
Mooi werk hoor!
Noord/Zuidlijn

Uitbreiding spooreplacement Maasvlakte West



65

Start- en landingsbaan Groningen







13:38 UUR • 11/12/13 • @DURAVERMEER

Groenlandse kade
verkeersveilig
#30 km #Wethouder
Pieter Palm

01:47 UUR • 15/01/13 • @DURAVERMEER

Spannend.
Dura Vermeer
gaat een proef-
opstelling maken
van een innovatieve
waterkering
voor bij overlast
hoog water

Asfaltwerkzaamheden start- en landingsbaan Groningen Airport Eelde



08:14 UUR • 10/01/13 • @DURAVERMEER

Dura Vermeer is met de
inzending 'Halftime'
in top 3 geëindigd van
#Cobouw Publieksprijs

69

Bekisting Verlengde Waalbrug Ruimte voor de Waal, Nijmegen



ADVIES & DIENSTEN

Dura Vermeer heeft twee eigen advies- en ingenieursbureaus die onder hun eigen merknaam advies- en ingenieursdiensten uitvoeren voor zowel overheids- als private opdrachtgevers.

Advin

Advin is actief in de marktsegmenten Infrastructuur (wegontwerp, verhardingsconstructies, verkeerskunde, riolering, infra-installaties, aanbestedingen en contracten), Gebouwen (bouwkunde en verduurzaming), Industrie (werktuigbouwkunde), Olie & Gas en Energie & Warmte (infrastructuur en leidingsystemen). Advin is daarnaast marktleider op het gebied van geavanceerde 3D Scanning. Hiermee kan in zeer korte tijd en met grote nauwkeurigheid een bestaande situatie of installatie in kaart worden gebracht.

Ingenieursbureau Archicom

Ingenieursbureau Archicom is actief in de marktsegmenten logistiek, productie en transport en kent drie kerndisciplines, te weten Consultancy (supply chain-, distributie-, warehouse-, productie-, facility advies), Archineering (stedenbouwkundige & master planning, architectuur & design, bouwtechniek & constructief ontwerp, gebouwinstallaties, locatie studies) en Management (projectmanagement, bouwkostenmanagement, aanbesteding en contractmanagement, kwaliteitsbewaking, (her)ontwikkeling management).

ADVIN

Kernpunten 2013

- daling volume aan werk;
- scherpe prijsconcurrentie;
- strategische heroriëntatie leidt tot herbezinning en reorganisatie.

Voor de advies- en ingenieursdiensten van Advin was 2013 een zwaar jaar. Evenals voorgaande jaren daalde het volume aan werk en was sprake van scherpe prijsconcurrentie met lage prijzen tot gevolg. De afname van het werkaanbod gold voor alle marktsegmenten, maar vooral voor de afdeling infrastructuur.

Vooraf bij overheidsopdrachtgevers als provincies en gemeenten was sprake van bezuinigingen en was het aantal projecten lager dan voorgaande jaren.

De marktontwikkelingen leidden bij Advin in 2013 tot een strategische heroriëntatie en een aanpassing van de structuur en aansturing van de organisatie. Eén van de belangrijkste uitkomsten is meer aansluiting te zoeken bij design- & constructcontracten van Dura Vermeer, vergroting van de technische expertise en uitbreiding van de bestaande marktsegmenten met Olie & Gas en Energie & Warmte. De strategische heroriëntatie ging gepaard met een verhuizing en de introductie van een nieuwe huisstijl.

Met de discipline 3D Laserscannen was Advin onverminderd succesvol en marktleider.

Vooruitzichten

Voor 2014 verwacht Advin een volume aan projecten in overeenstemming met de omvang van de organisatie.

Met 3D Laserscannen was Advin onverminderd succesvol

INGENIEURSBUREAU ARCHICOM

Voor Ingenieursbureau Archicom was 2013 een matig jaar. Een pro-actieve marktbenadering op basis van leads en netwerken leidde wel tot vele offerte-aanvragen, maar niet tot daadwerkelijke opdrachtgeving.

Bij opdrachtgevers uit de wereld van logistiek, productie en transport van Archicom was het lage vertrouwen in de economie en de daarmee gepaard gaande onzekerheid de oorzaak van deze terughoudendheid. Ook speelde de beperkte financieringsmogelijkheden opdrachtgevers parten om te investeren in nieuwe projecten.

Archicom nam in 2013 vooral het voortouw in het aanbieden van eigen projectdefinities richting bestaande en nieuwe klanten. Ook deed het onderzoek naar nieuwe financieringsmodellen en nam zij het initiatief tot de lancering van www.bouwgrond.nl, een unieke database met geschikte locaties voor uitbreiding van bedrijven in logistiek, productie en transport.

Op commercieel vlak werd de samenwerking met andere bedrijfsonderdelen van Dura Vermeer verder geïntensiveerd om de slagkracht en acquisitiekracht te vergroten en meer elkaars netwerk te benutten. Dit gold ook voor de samenwerking met Advin, waarbij medewerkers van Advin hun intrek namen in het bedrijfspand van Archicom.

Vooruitzichten

Voor 2014 verwacht Archicom een groei van het volume aan werken door meer investeringsbereidheid en groeiend vertrouwen in de economie.

**Voor 2014
wordt een
groeiend
vertrouwen
verwacht**

12:08 UUR • 23/01/13 • @DURAVERMEER

I-Lent gaat van start. Veel zin in deze megaklus



Studie kavelmogelijkheden, ontwerp en begeleiding
bouwvergunning 3.900m² nieuwbouw Cooler Master



12:50 UUR • 25/11/13 • @DURAVERMEER

Start aanleg nieuwe
verbindingsweg
Houten - A12

Ontwerp en engineering Nieuwbouw 50/13kV Station Oranjelaan, Dordrecht



76

BREEAM-NL Advies ontwerp nieuwbouw
kantoor Stibbe, Amsterdam



Advisering logistiek masterplan en integraal ontwerp
70.000 m² distributiecentrum Delhaize Servië



3D laserscan hoofdkantoor Gasunie, Groningen



3D laserscan hoofdkantoor Gasunie, Groningen



Advies en ontwerpbegleiding 19.500m² nieuwbouw Diffutherm, Hapert



BREEAM-NL Expert advies en begeleiding uitbreiding Kloosterboer Delta Terminal, Maasvlakte



Ontwerpbegleiding infrastructuur Ruimte voor de Waal, Nijmegen



78

14:18 UUR • 16/09/13 • @DURAVERMEER

De eerste paal voor
de verlengde Waalbrug
gaat de grond in



12:30 UUR • 19/11/13 • @DURAVERMEER

We maken een
feest van Betondag
2013; Presentaties
van eigen bodem
én architect
Laurent Ney

Oplevering Leidsche Rijntunnel A2, Utrecht Lage Weide



05:25 UUR • 30/01/13 • @DURAVERMEER

158 jr van ons onder-
nemen danst energiek
voorbij in een nieuwe
corporate clip. Wat cool!

Nieuwbouw fietsbrug Voldijk, Tilburg



TECHNIEK DURZAAM- HEID & MVO

ENGINEERING: BIM EN 3D LASERSCANNEN

Bij Dura Vermeer hebben we inmiddels ervaren dat Building Information Modeling (BIM) en 3D Laserscannen belangrijke middelen zijn in het proces van ketensamenwerking, faalkostenreductie, kostprijsverlaging en sneller bouwen. BIM en 3D Laserscannen worden inmiddels veelvuldig toegepast op onze projecten in bouw en infrastructuur.

Building Information Modelling (BIM) is de oplossing waarbij alle relevante informatie gedurende het hele bouwproces wordt bewaard, gebruikt en beheerd in een digitaal (3D) gebouwmodel. In plaats van de tweedimensionale bouwtekening te vertalen naar een driedimensionaal bouwwerk begint het direct met het modelleren van een driedimensionaal digitaal prototype. Iedereen werkt in hetzelfde model. Alle betrokkenen, zoals bouwkundige, constructeur en installateur, werken met dezelfde informatie en zien van elkaar wat er gebeurt. Ook kostendeskundigen en experts op het gebied van logistiek en planning werken in dit model. De partners krijgen zo een goed beeld, dat steeds getoetst wordt aan de wensen. Dit leidt tot afgestemd tekenwerk, vermindering van ontwerp- en bouwfouten, verlaging van bouwkosten, versnelling van de bouwtijd en een hogere kwaliteit. Gedurende het verslagjaar heeft een flinke opschaling van het BIM-traject binnen Dura Vermeer plaatsgevonden.

Een greep uit onze projecten

PCS bouwconcept

Het door ons in eigen huis ontwikkelde PCS bouwconcept is volledig uitgewerkt in meerdere 3D BIM modellen. De constructeur voert zijn berekeningen in, de architect

zijn vormen en materialen en de installateur zijn installaties. In het model kunnen ook de logistieke planning, de materialen en zelfs inkoop en kosten worden meegenomen. Dezelfde informatie in het bouwproces kan makkelijk worden uitgewisseld tussen alle betrokken bouwpartners. Het laat daarnaast exact zien wie waar in het bouwproces voor verantwoordelijk is. Als er een dag bijvoorbeeld geen heipalen worden geleverd, wordt het model automatisch aangepast. Ook wordt aangegeven welke knelpunten er verderop in het proces gaan ontstaan. De 3D BIM modellen zijn geïntegreerd in een woningconfigurator die Dura Vermeer in 2013 speciaal voor klanten die werken met het PCS bouwconcept heeft ontwikkeld.

Project Ruimte voor de Waal: ontwerprevolutie in 3D

Onder de naam i-Lent bouwen wij in combinatie met het complexe project 'Ruimte voor de Waal'. Om Nijmegen te beschermen tegen hoog water wordt in de bocht van de Waal in de uiterwaarden een nevengeul gegraven. Hierdoor ontstaat een eiland in de Waal dat moet uitgroeien tot een uniek stedelijk rivierpark. Door de komst van de nevengeul is verlenging van de Waalbrug noodzakelijk en worden twee nieuwe bruggen gebouwd die het eiland gaan verbinden met het vaste land. Ruimte voor de Waal is één van de eerste grote infra-projecten waarin alle bouw informatie op één centrale plek samenkomt: BIM. Van wegontwerp tot maatvoering en zelfs de verkeersinpassing gebeurt in BIM. Het integraal 3D ontwerp bureau van ons advies- en ingenieursbureau Advin is hiervoor verantwoordelijk.

Tien jaar 3D laserscannen

Ons advies- en ingenieursbureau Advin vierde in het verslagjaar het tienjarig jubileum van haar discipline 3D scannen. Met deze scanexpertise is Advin uitgegroeid tot de partner voor het in kaart brengen van onderhoudsvragen, beheerplannen en ontwerpen van oplossingen. De scanner, die met behulp van een laser 500.000 punten per seconde registreert, maakt een driedimensionale puntenwolk van de bestaande situatie.

Die wordt vervolgens gemodelleerd naar een 3D model en ontwerp/engineering op maat. De voordelen van 3D scannen: het ontwerp kan sneller en nauwkeuriger, het beheer wordt betrouwbaarder en de communicatie effectiever doordat de basisinformatie ruimtelijk en intelligent is verzameld. Het afgelopen jaar zijn voor diverse projecten 3D scans uitgevoerd, waaronder het hoofdkantoor van Gasunie in Groningen.

KLANTTEVREDENHEID

De klant en het leveren van goede kwaliteit (customer intimacy strategie) is de basisrichting van ons handelen. Ons doel: een tevreden én meer dan tevreden klant. Onze klanten proberen wij zoveel mogelijk te ontzorgen bij de vertaling van hun vraag naar een duurzame bouwopgave in alle fases van het proces. Hiermee willen wij niet alleen onze klantrelatie versterken,

maar ook voortdurend onze eigen prestaties verbeteren.

Tot 2013 maten wij de klanttevredenheid onder onze klanten met een rapportcijfer. Vanaf 2013 introduceren we een nieuwe methode voor de bepaling van de klantwaardering (percentage tevreden en meer dan tevreden klanten).

84

Uitkomst klanttevredenheidsonderzoek (KTO)

	2013*	2012	2011
Bouw en Vastgoed	93%	7,5	7,4
Infra	92%	7,6	7,4
Advies en Diensten	97%	7,6	7,7
Facilitaire Bedrijven	-	-	-
Holding	-	-	-

* In 2013 heeft Dura Vermeer een nieuwe methode toegepast voor de bepaling van de klantwaardering (percentage tevreden en meer dan tevreden klanten). Er heeft geen conversie plaatsgevonden van de 2012 resultaten.

Percentage KTO respons

	2013	2012	2011
Bouw en Vastgoed	71%	61%	79%
Infra	60%	59%	54%
Advies en Diensten	41%	97%	100%
Facilitaire Bedrijven	-	-	-
Holding	-	-	-

VEILIGHEID

'Je werkt hier veilig of je werkt hier niet' begint steeds meer het gedachtegoed te worden in de bouw. En dat is maar goed ook, want ongevallen, persoonlijk letsel en schade komen nog te vaak voor.

Als Dura Vermeer voelen we ons uitermate verantwoordelijk voor het creëren van een veilige werkomgeving voor onze medewerkers en andere betrokkenen op project- en kantoorlocaties. We werken er voortdurend aan om ons veiligheidsbewustzijn op een hoger niveau te krijgen en daarmee het aantal onveilige situaties op projecten evenals het aantal ongevallen te verminderen.

We doen dat door deelname aan initiatieven als de Veiligheidsladder, de Governance

Code Veiligheid in de bouw en het Bewuste Bouwer Certificaat en de inzet van veiligheidsbewustzijnacties. Om te meten wat onze initiatieven en acties opleveren, meten we jaarlijks per divisie onze Injury Frequency (IF) Rate. Dit cijfer drukt het aantal verzuimongevallen met eigen personeel per miljoen gewerkte uren uit. Onze doelstelling daarbij is een IF Rate lager of gelijk aan 8 op Groepsniveau. De IF is afhankelijk van het aantal gewerkte uren (aantal FTE) alsmede het risicospectrum van het betreffende bedrijfsonderdeel.

IF Rate

Met een IF Rate van 7,4 in 2013 hebben we onze doelstelling behaald.

IF Rate	2013	2012	2011
Bouw en Vastgoed	12,5	11,6	11,6
Infra	3,9	3,3	6,8
Advies en Diensten	0,0	0,0	0,0
Facilitaire Bedrijven	10,9	24,3	14,2
Holding	8,8	0,0	0,0
Gemiddelde Dura Vermeer	7,4	7,5	8,5

Met een IF Rate van 7,4 hebben we onze doelstelling behaald



We concluderen dat het aantal ongevallen terugloopt en op basis van het gemiddelde verzuim constateren we dat de ernst eveneens afneemt.

Aantal veiligheidsbewustzijnacties

Het organiseren van veiligheidsbewustzijnacties vormt een belangrijk onderdeel in ons streven om onveilige situaties op

projecten en het aantal ongevallen te verminderen. We hebben ons tot doel gesteld om jaarlijks minimaal 5 nieuwe veiligheidsbewustzijnacties te houden, die te allen tijde een inhoudelijk thema hebben.

Deze veiligheidsacties rollen wij zoveel mogelijk groepsbreed of divisiebreed uit. In 2013 bedroeg het aantal veiligheidsbewustzijnacties 21 tegenover 14 in 2012.

Aantal acties			
	2013	2012	2011
Bouw en Vastgoed	6	5	5
Infra	9	6	10
Advies en Diensten	5	0	0
Facilitaire Bedrijven	0	1	4
Holding	1	2	0
Totaal	21	14	19

Verzuimdagen

Een bedrijfsongeval gaat veelal gepaard met verzuimdagen. Het gemiddeld aantal

verzuimdagen bedroeg in 2013 17,6 tegenover 36,5 dagen in 2012.

Verzuimdagen			
	2013	2012	2011
Bouw en Vastgoed	19,3	48,4	14,3
Infra	11,0	26,6	41,7
Advies en Diensten	0,0	0,0	0,0
Facilitaire Bedrijven	20,8	10,1	13,5
Holding	27,0	0,0	0,0
Gemiddelde Dura Vermeer	17,6	36,5	23,7

86

In 2013 is er sprake van een forse teruggang van verzuimdagen



Een greep uit de initiatieven en acties in 2013

Niveau 3 Veiligheidsladder

Dura Vermeer Railinfra, het allround spoorbedrijf van Dura Vermeer, steeg in 2013 van niveau 2 naar niveau 3 op de Veiligheidsladder van spoorbeheerder ProRail. De Veiligheidsladder is een instrument om het veilig werken op het spoor te stimuleren. De Veiligheidsladder verdeelt het veiligheidsbewustzijn en gedrag over 5 treden. Hoe meer verantwoordelijkheid, reflectie en investeringen in veiligheid een vanzelfsprekend onderdeel zijn van de organisatie, hoe hoger

de score. Ook ASSET Rail en Saferail, bedrijven waarin Dura Vermeer participeert, behaalden in het verslagjaar niveau 3.

Publicatie (afschoor)instructies

Om de constructieve veiligheid van een casco tijdens de bouwfase beter te borgen heeft de divisie Bouw en Vastgoed in samenwerking met Dura Vermeer Materieel-dienst tien nieuwe (afschoor)instructies gepubliceerd. De instructies beschrijven op welke wijze wandbekistingen, kolom-bekistingen, prefab wanden, prefab kolommen en wanden opgebouwd uit kalkzandsteenelementen op een veilige wijze worden afgeschoord.

Veiligheidsapp voor smartphone

Ter afronding van de veiligheidscampagne 2013 ontwikkelde de divisie Infra de veiligheidsapp voor de smartphone. Hiermee kan snel een onveilige situatie worden gemeld, verbetertips op het gebied van veiligheid worden doorgegeven én wordt informatie gedeeld over wat te doen en wie te bellen bij incidenten. Daarnaast zijn diverse inspectieformulieren digitaal beschikbaar gesteld waarmee middels een I-pad, I-phone of android gerichte veiligheidsinspecties snel en doelgericht gehouden kunnen worden.

VCA-VOL trainingen voor management

De divisie Bouw en Vastgoed is in 2013 gestart met VCA-VOL trainingen voor alle leden van het management die zijn afgerond met een examen en diploma-uitreiking. Doel van de training is dat ieder MT-lid, ongeacht zijn functie, voldoende kennis heeft omtrent veiligheid en met deze kennis het gedrag en veiligheidsbewustzijn bij de eigen organisatie positief kan beïnvloeden. Voor deelnemers met de hoogste scores was er een veiligheidsprijs.

Bijeenkomsten

De divisie Infra heeft in het verslagjaar diverse bijeenkomsten aangegrepen om veiligheidsthema's te bespreken met haar medewerkers. Dit betrof bijvoorbeeld CAO-dagen, de Jong Dura Vermeer dag en Asfaltthemedag waar aandacht werd geschonken over 'het elkaar aanspreken'. Daarnaast zijn CAO-scholingsdagen en trainingen voor medewerkers ingezet voor diverse veiligheids cursussen.

Set hulpmiddelen

De divisie Bouw en Vastgoed heeft voor haar projecten een set hulpmiddelen samengesteld over diverse veiligheids-onderwerpen. De set bestaat uit een tweetal borden over een veilige steiger en het veilig werken met een bouw cirkelzaag en een speciale poster over valbeveiliging en het veilig verankeren. De divisie Infra heeft voor projecten een zogenaamd 'Bord Weekoverleg' ontwikkeld waarbij het thema veiligheid wordt behandeld.

Werk veilig of werk niet!

'Veilig werken, daar kun je mee thuis komen' en 'Werk veilig of werk niet'. Om aan te geven dat we veiligheid belangrijk vinden op onze projecten zijn hekdoeken geproduceerd met deze op het gevoel appelerende teksten.

Dura Vermeer Praktijkschool

De divisie Bouw en Vastgoed is in 2013 gestart met de Dura Vermeer Praktijkschool. Een nieuw initiatief om bouwplaatsmedewerkers te trainen en op te leiden. Het afgelopen jaar stond de lesstof geheel in het teken van veiligheid, veilig werken en elkaar aanspreken op onveilig gedrag.

Klein idee met grote waarde

Timmermannen Albert van Hoof en Piet Lagerwaard van Dura Vermeer Bouw Zuid West hebben er persoonlijk voor gezorgd dat de cirkelzaagtafels waarmee we op de

Campagnemiddelen werk veilig of werk niet



16:47 UUR • 04/12/13 • @DURAVERMEER

Veiligheidsladder niveau 3 voor Dura Vermeer Railinfra

Veiligheidscampagne Divisie Infra 2013

88



Voorlichting veiligheid voor bouwplaats



Prijzen VCA-VOL trainingen voor management



Een dag uit de Dura Vermeer Praktijkschool



Timmermannen Albert en Piet beloont voor veiligheidsidee cirkelzaag



Safety Walks op de bouwplaats



Ondertekening Governance Code Veiligheid in de bouw



Stofvrij lossen van ballast



**We
werken
veilig
of we
werken
niet**

bouwplaats werken veiliger zijn geworden. Een niet goed werkende kap boven het zaagblad was aanleiding om een plaatje met een vleugelmoer aan de armen te lassen. Zo was het mogelijk om de kap vast te zetten en veilig te werken. De Noorse producent van de zaagtafels heeft het idee warm omarmd en gaat voortaan al haar zaagmachines op deze manier produceren.

SOS-cards

Om bij een ernstig ongeval de hulpverlening en interne communicatie snel en foutloos te laten verlopen, hebben we speciale SOS-cards gemaakt. De SOS-cards zijn verspreid aan functionarissen die een rol spelen bij de communicatie rondom een ernstig ongeval. Het betreft plastic credit cards met op de voorzijde de belangrijkste belacties én op de achterzijde de belangrijkste opvolgacties. De SOS-cards zijn onderling op elkaar afgestemd. Op die wijze worden de communicatielijnen gegarandeerd en kunnen de noodzakelijke opvolgacties snel in gang worden gezet. Tegelijk met deze actie hebben we onze procedure crisiscommunicatie geactualiseerd en afgestemd op de SOS-cards.

Safety Awareness Surveys en Safety Walks

Om naast de veiligheidsinspecties ook een goed beeld te kunnen krijgen omtrent het niveau van het veiligheidsbewustzijn van de totale bouwplaatspopulatie bezochten bij de divisie Bouw en Vastgoed de KAM-manager en de HR-manager maandelijks een bouwplaats. Bij de divisie Infra hebben managementleden Safety Walks en OOG-ronden (Observeren Ongewenst Gedrag) uitgevoerd. Bij het bedrijfsonderdeel Dura Vermeer Beton- en Waterbouw hebben medewerkers op diverse project- en kantoorlocaties VeiligheidsRoadShows (VRS) bijgewoond.

Veiligheid op 1

Veiligheid op 1 wil zoveel zeggen als betrokkenheid op het hoogste niveau. Binnen de divisie Bouw en Vastgoed hebben divisiedirectieleden op een groot aantal bouwplaatsen een veiligheidsinspectie uitgevoerd.

Pizzasessie Veiligheid

Een aantal bedrijfsonderdelen van de divisie Infra heeft in 2013 veiligheidssessies gehouden met haar kantoormedewerkers, leveranciers en onderaannemers.

Bij Dura Vermeer Milieu ging het om een kantoortoolbox en bij Dura Vermeer Railinfra om een zogenoemde pizzasessie waar het delen van elkaars verwachtingen op het gebied van veiligheid centraal stond.

Stofvrij lossen van ballast

De inzet van zogenoemde StofArmLos-Treinen (SAL-Trein) voorkomt dat tijdens ballastwerkzaamheden aan het spoor wolken vrijkomen van kwartsstof, wat schadelijk is voor de gezondheid.

De ombouw van een gewone ballasttrein tot SAL-trein is echter kostbaar.

De oprichting van het SALT-fonds, een initiatief van spoorbeheerder ProRail en de firma Voestalpine Railpro, moet de drempel om SAL-treinen in te zetten verlagen. Dura Vermeer participeert in dit fonds.

11:30 UUR • 20/01/14 • @DURAVERMEER

Dura Vermeer tekent governance code veiligheid in de bouw





MILIEU: MATERIALEN EN AFVALMANAGEMENT

De bouwsector gebruikt veel grondstoffen en producten voor haar bedrijfsactiviteiten. Grondstoffen die steeds duurder en schaarser worden en die bij winning veelal een negatieve impact hebben op het milieu. Tegen deze achtergrond zijn we een paar jaar geleden gestart met het in kaart

brengen van onze afvalstromen. We hebben ons tot doel gesteld om op alle bouw- en projectlocaties het percentage restafval te reduceren en het hergebruik van grondstoffen te bevorderen. Sinds we hiermee gestart zijn, is de interne bewustwording vergroot, is het afvalscheidingsproces verder geprofessionaliseerd en het duurzaam bouwen bevorderd.

Totale gewicht afval (ton)

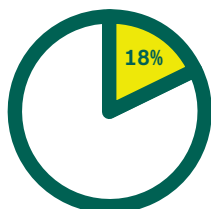
	2013	2012	2011
Bouw en Vastgoed	11.920	16.770	18.526
Infra	45.830	21.351	5.963
Advies en Diensten	31	18	94
Facilitaire Bedrijven	511	726	685
Holding	65	11	4
Totaal	58.357	38.876	25.272



94

Ongesorteerd restafval tov totaal afval (%)

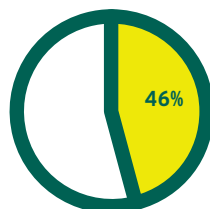
	2013	2012	2011
Bouw en Vastgoed	55%	55%	55%
Infra	8%	8%	20%
Advies en Diensten	59%	74%	8%
Facilitaire Bedrijven	45%	29%	32%
Holding	59%	95%	64%
Gemiddelde Dura Vermeer	18%	29%	46%



2013



2012



2011

Onze doelstelling is om het totaal percentage ongesorteerd restafval te verlagen naar 'lager dan of gelijk aan' 40% in 2015.

Enkele voorbeelden van initiatieven Duurzaam printen

Minder toner gebruiken en daardoor duurzamer en milieubewuster printen? Dankzij een tip van een medewerker heeft Dura Vermeer met de firma Ecofont een contract afgesloten voor het duurzamer afdrukken. Het bedrijf heeft een methode ontwikkeld om lettertypes met miniscule gaatjes af te drukken. Dit betekent dat delen van die letter niet worden geprint, maar dat is voor het oog niet zichtbaar.

Hoe verduurzaam je een luchthaven?

De start- en landingsbaan van Groningen Airport Eelde is de allereerste baan in Nederland die is uitgerust met een anti-skidlaag waarin geen teer is verwerkt, zoals bij de meeste vliegvelden wel het geval is. Tevens is er geen zand als fundering onder het asfalt gebruikt, maar een restproduct van de afvalverbranding. Het zijn enkele van een groot aantal duurzaamheidsmaatregelen die Dura Vermeer heeft toegepast bij de verlenging van de start- en landingsbaan.

BREEAM-certificering

We stimuleren onze klanten om bij de ontwikkeling van vastgoed voor BREEAM-NL te kiezen om de duurzaamheidsprestaties meetbaar te maken. Hoe groter de ambitie, des te meer inspanning dit vergt om bijvoorbeeld het bouwproces te verduurzamen, zoals afvalscheiding in meerdere groepen, het reduceren van verpakkingsmaterialen, het monitoren van transportstromen om emissies in kaart te brengen en de inzet van groene stroom op de bouwplaats. In 2013 kregen twee grote kantoorontwikkelingen BREEAM-certificaten voor het ontwerpproces, te weten Fluor, Hoofddorp en AkzoNobel, Amsterdam.

Voor een derde in Maassluis werden de voorbereidingen ingezet voor het behalen van het BREEAM 5 sterren uitvoeringscertificaat. Dat betrof het kantoor en de productiehoeve van Lely Groep.

En verder:

- we zien een toename van het aantal projecten dat afval laat afvoeren door onze preferred inzamelaar (Shanks); Dit bevordert een betere registratie alsmede een nauwkeuriger administratie;
- met Shanks zijn afspraken gemaakt om de beschikbare 'portal' voor het uitlezen van gegevens nog beter in te richten, zodat we nog beter zicht krijgen op de diverse stromen;
- we maken meer afspraken met onderaannemers om het eigen afval weer mee retour te nemen;
- we wakkeren de onderlinge competitie tussen werkmaatschappijen aan door de opname van extra indicatoren binnen dashboards;
- we meten afvalstromen en registraties met kortere tussenpozen waardoor beter zicht is op de actuele afvalstromen;
- we zetten afvaladviseurs in bij de start van het werk zodat een goed inzicht verkregen kan worden over te verwachten afvalstromen, te scheiden stromen en maatregelen ter reductie van afval;
- we zien een afname van afvoer restbeton door inzet van deze restbeton als ballastblokken;
- we zetten perscontainers in en betere containervulling ter reductie van het aantal vervoersbewegingen;
- we sturen strikter op afvalcijfers met behulp van divisiedirectie en directie werkmaatschappijen.

ENERGIE, LUCHTKWALITEIT EN CO₂

Dura Vermeer onderhoudt een intensief programma voor het reduceren van de eigen CO₂-uitstoot. We maken daarin onderscheid tussen directe emissies: scope 1 (brandstofverbruik van kantoren, asfaltproductie, materieel & leasewagenpark en airco-installaties) en indirecte emissies: scope 2 (consumptie van elektriciteit en stadswarmte, zakelijke

vliegkilometers, zakelijke kilometers met privé-auto's). We hebben daarbij de ambitie om de negatieve effecten van onze activiteiten en die van onze (keten) partners te voorkomen en/of terug te dringen en daarmee bij te dragen aan een beter milieu.

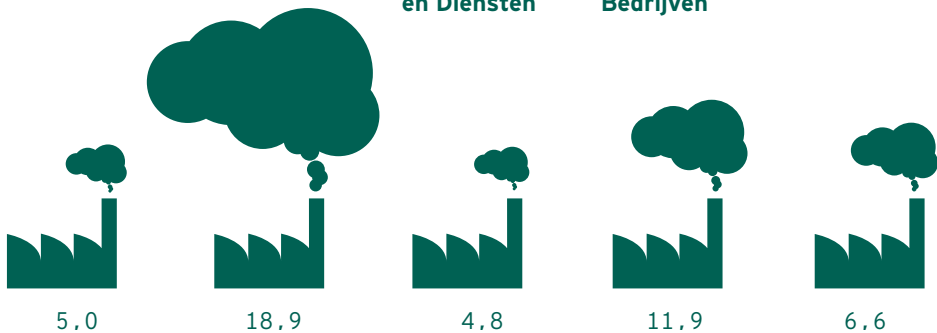
Onze doelstelling is een reductie van 5% op de CO₂-uitstoot per FTE in de periode 2010-2014 (doelstelling 2014: 12,6 ton CO₂ per FTE).

Uitstoot ton CO₂/per FTE

	2013	2012	2011
Bouw en Vastgoed	5,0	5,3	5,1
Infra	18,9	20,8	21,8
Advies en Diensten	4,8	4,4	4,8
Facilitaire Bedrijven	11,9	11,4	12,5
Holding	6,6	7,2	7,8
Gemiddeld Dura Vermeer	12,0	12,8	12,7

96

Bouw en Vastgoed Infra Advies en Diensten Facilitaire Bedrijven Holding



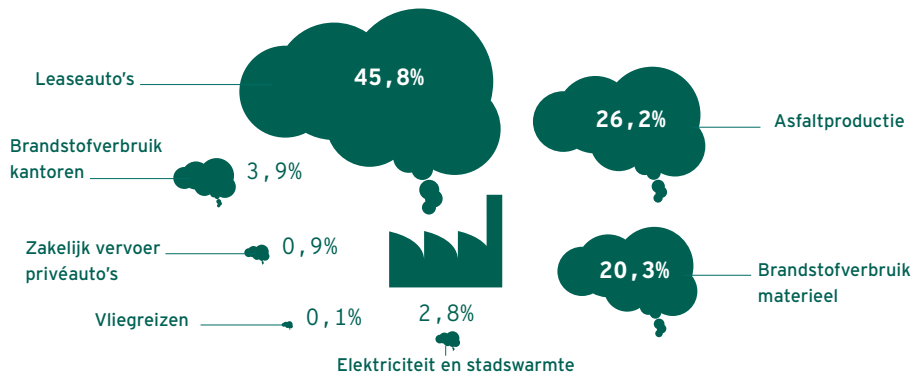
Percentage van de totaal uitstoot CO₂ directe emissies (scope 1)

	2013	2012	2011
Brandstofverbruik kantoren	3,9%	3,2%	3,8%
Asfaltproductie	26,2%	28,1%	27,9%
Brandstofverbruik materieel	20,3%	22,4%	22,2%
Leasewagenpark	45,8%	42,7%	42,7%

Percentage van de totaal uitstoot CO₂ directe emissies (scope 2)

	2013	2012	2011
Elektriciteit en stadswarmte	2,8%	3,0%	2,8%
Zakelijke vliegkilometers	0,1%	0,0%	0,1%
Zakelijke kilometers privé-auto's	0,9%	0,7%	0,5%

CO₂-Footprint 2013, uitstoot naar parameters



Carbon Footprint percentage totaal

	2013	2012	2011
Bouw en Vastgoed	15,9%	16,1%	17,0%
Infra	73,9%	74,6%	73,0%
Advies en Diensten	2,6%	2,1%	2,7%
Facilitaire Bedrijven	6,2%	5,5%	5,5%
Holding	1,4%	1,7%	1,8%
Totaal	100%	100%	100%

Ton CO₂ scope 1

	2013	2012	2011
Bouw en Vastgoed	4.154	4.729	5.305
Infra	21.332	24.380	24.885
Advies en Diensten	618	616	854
Facilitaire Bedrijven	1.799	1813	1.866
Holding	268	391	414
Totaal	28.171	31.929	33.324

Ton CO₂ scope 2

	2013	2012	2011
Bouw en Vastgoed	493	609	552
Infra	303	315	296
Advies en Diensten	150	90	86
Facilitaire Bedrijven	16	15	28
Holding	148	179	206
Totaal	1.110	1.208	1.168

Een greep uit de initiatieven om onze carbon footprint verder te verkleinen.

Energybattle: wie rijdt het zuinigst?

Sinds 2010 organiseren wij de Energybattle, een periodieke publicatie waarin per werkmaatschappij onder meer CO₂-uitstoot, brandstofverbruik en aantal kilometers van leaserijders worden gerangschikt. Door de publicatie willen wij de berijders bewust maken van hun rijgedrag en de kosten die dit met zich meebrengt. Sinds de invoering is een positieve trend zichtbaar in verbruik en daarmee ook reductie van CO₂.

Slimme zonnepanelenmodule voor bouwkeet

In samenwerking met Bos Elektro heeft Dura Vermeer een solarboxsysteem ontwikkeld, waarmee we bouwketen eenvoudig kunnen uitrusten met zonnepanelen. Het vernuft van het systeem is dat het stapelbaar en makkelijk te transporteren is en een besparing oplevert op de energierekening. Elke 'box' bestaat uit een set van drie modules met elk drie zonnepanelen. Via een omvormer kunnen deze panelen in totaal 2295 Wp leveren. Een set kan een rendement van minimaal 1950 kWh per jaar opleveren.

Esaver: Hybride aggregaten

Een hybride aggegraat waarmee veertig procent brandstof kan worden bespaard en de CO₂-uitstoot verder reduceert. Dat is de Esaver. In ketensamenwerking ontwikkelde Dura Vermeer en de firma Bredenoord dit duurzame aggegraat. In het hybride concept van de ESaver wordt een dieselaggregaat gekoppeld aan een superefficiënt accupakket. Is het accupakket bijna leeg of is er een piek in de stroomvraag, dan slaat het aggegraat aan. Zodra het accupakket is opgeladen, stopt de motor en wordt de voeding geleverd vanuit het accupakket.

Een online monitoringsysteem maakt de besparing en de CO₂-uitstoot inzichtelijk.

Samenvoeging kantoren

Naast synergie- en samenwerkingsvoordelen heeft de huisvestingsvisie van Dura Vermeer - meerdere bedrijfsonderdelen op één locatie te huisvesten - ook een ander voordeel. Het draagt bij aan de reductie van de carbon footprint. In 2013 zetten wij nieuwe stappen in het verwezenlijken van deze ambitie met de opening van gezamenlijke kantoorlocaties in Rotterdam en Utrecht. In Rotterdam waar sprake is van nieuwbouw is deze voor de energievoorziening uitgerust met een WKO-systeem, LED-kantoorverlichting, videoconferencingapparatuur en Cradle-2Cradle-kantoormeubilair.

Nieuw lease- en mobiliteitsbeleid

Het nieuwe lease- en mobiliteitsbeleid is een groot succes. Sinds de invoering op 1 januari 2012 is het wagenpark in 2013 verder 'vergroend'. Niet alleen is de keuze beperkt tot energiezuinige A- of B-label auto's. Ook kiezen medewerkers veelvuldiger voor een kleinere auto met minder CO₂-uitstoot vanwege het financiële voordeel dat daarmee te behalen is. Ook de cashoptie is in opmars, waarbij medewerkers afzien van een lease-auto en veel meer vervoer op maat regelen (eigen auto in combinatie met andere vervoersmodaliteiten zoals openbaar vervoer, fiets of scooter).

En verder in 2013:

- Oude vrachtwagens worden vervangen door nieuwe met energiezuinigere motoren, zoals bij Dura Vermeer MaterieelDienst Infra;
- Inzet elektrische scooters op kantoor Cornerstone te Rotterdam voor korte ritjes naar en om de stad;
- Afronding operatie om alle kantoren van Dura Vermeer te voorzien van videoconferencingapparatuur.

15:20 UUR • 17/11/13 • @DURAVERMEER

Dura Vermeer met nieuwe Hyundai R330-9A dubbel duurzaam

Inzet hybride aggregaten



Inzet elektrische scooters op hoofdkantoor Dura Vermeer

99

Zonnepanelen voor de bouwkeet



Zonnepanelen voor de bouwkeet



INNOVATIES

Innovatie speelt een belangrijke rol in de visie van Dura Vermeer. Op zoek naar nieuwe kennis en technologieën waarmee we onze activiteiten, producten en diensten voor de klant nog beter en slimmer maken. Ons innovatiebeleid is in eerste instantie gericht op het (door)ontwikkelen van bestaande en nieuwe producten, processen of diensten die gericht zijn op vraagstukken van maatschappelijke, duurzame of technische aard. We willen hiermee projecten en producten ontwikkelen die toekomstbestendig zijn en het vizier op de toekomst hebben gericht. We vinden het belangrijk dat innovaties vanuit de eigen organisaties komen. Onze doelstelling is om jaarlijks ten minste 5 innovaties te ontwikkelen.

Proefopstelling Vlotterkering

Dura Vermeer en Vlotterkering® bv realiseren in Hoek van Holland een proefopstelling van de Vlotterkering. Dit is een tijdelijke innovatieve waterkering die permanent geïntegreerd is in een dijk of kade en die het leefgebied beschermt tegen incidenteel hoog water. Het Hoogheemraadschap van Delfland treedt op als onze partner.

100% hergebruik van verouderd asfalt

In Dordrecht hebben we een proefvak aangelegd dat volledig bestaat uit 100% hergebruik van verouderd asfalt. We hebben het oude materiaal zodanig verjongd dat het weer dezelfde eigenschappen heeft als nieuwe asfalmengsels. Daarnaast wordt het asfalt op een lagere temperatuur geproduceerd, 135 in plaats van 165 graden.

Stroomversnelling

Dura Vermeer is één van de ondertekenaars van de Innovatiedeel als onderdeel van het bouwvernieuwingsprogramma De Stroomversnelling. Samen met drie andere bouwbedrijven en zes woningcorporaties zijn we geselecteerd om het renovatieproces te innoveren. Dit kan door een combinatie van drie nieuwe ideeën: 1. Huurders betalen hun energiekosten aan hun corporatie, 2. Corporaties investeren dat geld in renovatie en 3. Bouwers leveren duurzaam gerenoveerde woningen zonder energiekosten. Groot winstpunt van deze deal is dat huurders van relatief slechte woningen met hoge energierekeningen een comfortabele en duurzame woning krijgen tegen dezelfde woonlasten.

ZOAB met partiële recycling

Op het A1 bedrijvenpark in Deventer hebben we een proefvak ZOAB (Zeer Open Asfalt Beton) aangelegd. De proef is in samenwerking met Rijkswaterstaat (RWS) uitgevoerd.

CEDD verlichtingssysteem

In samenwerking met producent USE System Engineering en Possehl hebben we bij de verlenging van start- en landingsbaan Groningen Airport Eelde een nieuw CEDD verlichtingssysteem aangebracht. Het unieke van dit CEDD systeem is dat de energie en data-informatie tussen armatuur en bekabeling contactloos is. Dit betekent een eenvoudigere en snellere aanleg en vooral ook een hogere betrouwbaarheid en aanzienlijk lagere onderhoudskosten. Bij in het wegdek aangebrachte armaturen is de contactaansluiting altijd de zwakke schakel omdat die gevoelig is voor breuk en corrosie.

Excellent Exploiteren

Binnen de onderhoud- en renovatietak van de divisie Bouw en Vastgoed zijn het afgelopen verslagjaar diverse concepten

ontwikkeld waarmee woningcorporaties hun woningvoorraad kunnen verbeteren of besparingen kunnen realiseren op onderhoud. Dit betreft bijvoorbeeld het concept 'Excellent Exploiteren' waarmee in kaart wordt gebracht waar de corporatie geld aan uitgeeft en in welke mate dit afwijkt van de landelijke standaard. Als dat laatste het geval is, worden verbeteradviezen opgesteld. Een ander concept betreft 'Schouder aan Schouder' waarbij Dura Vermeer een hele woonwijk adopteert en transformeert als 'wijkenaannemer'. Meer gericht op individuele renovatie door bewoners is het aanbieden van individuele keuze(pakketten) aan bewoners van een portiek- of galerijflat om een dergelijke renovatie mogelijk en aantrekkelijk te maken.

Skypave

Speciaal voor de toplaag van de start- en landingsbaan Groningen Airport hebben we een SMA-plus asfalt ontwikkeld. Nieuw aan deze asfaltsoort is dat deze in tegenstelling tot de voor start- en landingsbanen gebruikelijke antiskidlaag wel gerecycled kan worden. Deze asfalttoepassing hebben we de naam Skypave gegeven.

i-Klic

Dura Vermeer heeft een speciale app geadopteerd voor tablets, zoals de Ipad, waarmee onze medewerkers direct ter plaatse weten wat er conform het Klic-meldingsysteem aan kabels en leidingen in de grond zit. Het vernieuwende is dat de GPS-locatie nu direct en foutloos gekoppeld zit aan de kabel- en leidinggegevens.

Unsollicited proposal 'Beddingplaat'

Samen met ingenieursbureau Movares heeft Dura Vermeer een nieuwe rubberen beddingplaat tussen spoorstaaf en dwarsligger ontwikkeld. Door een speciale vormgeving verschuift deze niet en zal deze tevens veel minder snel verbranden onder de dagelijkse passerende wielbelastingen. Opdrachtgever ProRail heeft besloten een praktijkproef te houden in het onderhoudsgebied van onze deelneming ASSET Rail met als doel deze nieuwe beddingplaat toe te laten.

3D Geocell Matress

Voor de verhardingsconstructie van de hoogbelaste toegangswegen en kraanopstelplaatsen bij het Windmolenpark Noordoostpolder heeft Dura Vermeer 3D Geocell Matress toegepast. Dit is een driedimensionale kunststofwapening in de funderingslaag van menggranulaat. Hiermee is het mogelijk om nog beter in te spelen op de variatie in verkeersbelasting en draagkracht van de ondergrond. Zo kon een optimale verhardingsconstructie worden gerealiseerd waarbij zelfs de voor het hijsplateau bedachte paalfundering achterwege kon blijven.

Bodeminjectietechniek

De plaatfundering van onze 70 ton wegende brekerinstallatie in Vijfhuizen is met bodeminjectietechniek van URETEK weer rechtgezet. Door krachtig uitzettend hars onder de 1 meter dikke plaat aan te brengen, is de bouwconstructie moeiteloos gelift. Om bovenmatige slijtage te voorkomen was het namelijk noodzakelijk om de brekerinstallatie weer recht te zetten. Door de opwaartse kracht die met deze injectietechniek ontstaat, kon de bovenliggende constructie moeiteloos opgevijseld worden en tevens waterpas gezet worden.

19:18 UUR • 04/02/13 • @DURAVERMEER

Vliegtuigen landen op duurzaam asfalt #Groningen Airport Eelde

102





12:30 UUR • 20/12/13 • @DURAVERMEER

Testwoning met nul op de energiemeter van Portaal gereed

Eerste Dura Vermeer nul-op-de-meter
testwoning in Arnhem



Proefopstelling Vlotterkering, Hoek van Holland



Toepassing URETEK bodeminjectietechniek voor brekerinstallatie Vijfhuizen



105

CEDD verlichtingssysteem voor Groningen Airport Eelde



HUMAN RESOURCES

Het stimuleren van groei en persoonlijke ontwikkeling en het waarborgen van een goede gezondheid en goede arbeidsomstandigheden vormen de pijlers van ons personeelsbeleid. Ook in 2013 hebben wij diverse initiatieven ontplooid die hieraan bijdragen. Tegelijk heeft 2013 het uiterste van de onderneming en onze medewerkers gevergd, mede als gevolg van aanpassingen aan de organisatie.

Personeelsontwikkeling

Ook in 2013 hebben we aanzienlijk geïnvesteerd in opleiding en training van onze medewerkers. Via de Dura Vermeer Academie, die voor de gehele onderneming operationeel is, zijn medewerkers klaar gestoomd voor de toekomst. Daarbij is veel aandacht besteed aan de thema's veiligheid en projectorganisatie. Zo is de nieuwe leergang 'Veiligheidsleiderschap' ontwikkeld, waarmee we het belang van voorbeeld gedrag op het gebied van veiligheid willen onderstrepen. Samen met de lijnorganisatie is een nieuwe 'state of the art' leergang voor projectmanagement ontwikkeld. De leergang leidt tot één gemeenschappelijk aanpak volgens het motto 'Projecten bij Dura Vermeer doen we zo...'

Duurzame inzetbaarheid

In 2013 hebben wij onze inspanningen op het gebied van duurzame inzetbaarheid gebenchmarkt. Daaruit blijkt een intrinsieke gedrevenheid om op het gebied van duurzame inzetbaarheid goed te scoren. De afgelopen periode is intensief gebruik gemaakt van interne instrumenten (workshop voor oudere medewerkers, cursus voor leidinggevende van oudere medewerkers, GeZZondCheck) en sector instrumenten (Loopbaantraject, Pago/workability-indicator en leefstijlbegeleiding) om duurzame inzetbaarheid van medewerkers te bevorderen.

Arbeidsvoorwaarden

In 2013 zijn de arbeidsvoorwaarden van projectmanagers en lijnmanagers gelijkgeschakeld. Het doel hiervan is een carrière als projectmanager financieel nog aantrekkelijker te maken. Bij Dura Vermeer noemen we dit belonen via het Y-model.

Een aantal 'fringe benefits' is in het verslagjaar aangepast. Hierdoor is de beloning eerlijker verdeeld en worden de loonkosten beter beheersbaar. Voorbeelden zijn de vrije dagen regeling voor 55-plussers en de leaseauto's voor parttimers. Verder zijn alle pensioen- en personeelsverzekeringen aangepast aan de verhoging van de AOW leeftijd en de aanpassing van de pensioenleeftijd per 1 januari 2014.

Gezondheid en verzuim

Het ziekteverzuim is in 2013 nagenoeg gelijk gebleven met 4,9% (2012 4,8%) en nadert daarmee de beoogde doelstelling van lager of gelijk aan 4,5% in 2015. De afgelopen periode is met nieuwe vormen van arbodienstverlening ge-experimenteerd. Op basis van de opgedane ervaringen zijn voor de toekomst twee Arbodiensten geselecteerd. Daarnaast is besloten om bij langdurig zieke medewerkers structureel registercasemanagers in te schakelen. Zij krijgen de regie tussen alle betrokken partijen (medewerker, leidinggevende, arbodienst, re-integratiebureaus, UWV). Verder zal Dura Vermeer om de deelname te bevorderen, waar mogelijk, het periodiek arbeidsgezondheidskundigonderzoek (PAGO) op projecten laten plaatsvinden.

Ziekteverzuimpercentage

	2013	2012	2011
Bouw en Vastgoed	5,9%	5,9%	6,6%
Infra	4,3%	4,3%	4,5%
Advies en Diensten	3,1%	3,1%	2,5%
Facilitaire Bedrijven	4,9%	4,2%	4,9%
Holding	5,1%	4,7%	0,3%
Totaal	4,9%	4,8%	5,1%

Personeelsbestand

Als gevolg van de economische omstandigheden en het afgenomen niveau van de bedrijfsactiviteiten is het personeelsbestand in 2013 verder afgenomen.

Het gemiddelde personeelsbestand (FTE) bedroeg in 2013 2450 in vergelijking met 2646 in 2012. Deze daling is grotendeels het gevolg van reorganisaties die in 2012 hebben plaatsgevonden en die in 2013 hun beslag hebben gekregen. Eind 2013 hebben we ook op een aantal plekken binnen de organisatie reorganisaties moeten doorvoeren. Bij alle reorganisaties

kon worden teruggevallen op het met vakorganisaties afgesloten Sociaal Plan. Opvallend was dat medewerkers die niet intern konden worden herplaatst, voor het overgrote deel relatief snel extern ander werk wisten te vinden. Onder de gegeven omstandigheden is dat eerder een aanwijzing voor de goede kwaliteit van de Dura Vermeer medewerkers dan voor het aantrekken van de arbeidsmarkt. Het aantal vacatures daalde in het verslagjaar tot 10 vacatures ultimo 2013 (12 vacatures ultimo 2012).

Gemiddelde FTE

	2013	2012	2011
Personeelsbestand	2450	2646	2763

Bouw CAO

Meer dan 90% van de Dura Vermeer medewerkers valt onder de werking van de CAO voor de Bouwnijverheid. Deze CAO bevat onder meer bepalingen die de productiviteit ernstig belemmeren onder meer door de toekenning van een groot aantal verlof- en senioredagen en bepalingen die avond- en weekendwerk in de weg staan. Mede om die reden ondersteunt Dura Vermeer de door Bouwend Nederland voorgestane vernieuwing en modernisering van deze CAO. Overige Cao's die Dura Vermeer toepast zijn CAO voor de Metaal & Elektro, de CAO voor de Rail Infrastructuur en de Schilders CAO.

Vooruitzichten

De instroom in de bouwsector vanuit de opleidingen neemt bij een gebrek aan scholieren/studenten over de gehele linie af. Daarnaast zien we zuigkracht vanuit aanpalende sectoren (water, energie). Onze verwachting is dat de arbeidsmarkt voor bouwkundig en civiel opgeleide medewerkers zal aantrekken. We zullen om die reden maatregelen treffen om de instroom en doorstroom van talent te bevorderen.

MAATSCHAPPELIJK VERANTWOORD ONDERNEMEN (MVO)

Bij Dura Vermeer vinden wij het belangrijk om mvo-initiatieven te ontwikkelen én te omarmen. Het is integraal onderdeel van ons duurzaamheids- en mvo-beleid. Dit loopt uiteen van het organiseren van symposia, het ondersteunen van maatschappelijke initiatieven en sponsoring tot het letterlijk de mouwen uit de handen steken. Bijgaand een greep uit de mvo-initiatieven van 2013.

Rondetafelbijeenkomst Social return

Ter gelegenheid van de officiële opening van het Dura Vermeer-kantoor Cornerstone op Rotterdam The Hague Airport hielden wij een rondetafelbijeenkomst over het thema 'social return'. Topmanagers en bestuurders uit bedrijfsleven en overheid gingen met elkaar de discussie aan over wat de beste wijze is om mensen met een achterstand tot de arbeidsmarkt te helpen.

Bestuurlijke lidmaatschappen

Vanuit Dura Vermeer zijn er diverse medewerkers op senior/leidinggevend niveau actief in stichtingen, verenigingen of gezelschappen die innovatie, kennisontwikkeling, veilig en milieubewust werken en terugdringing van grondstoffen- en energieverbruik hoog in vaandel hebben staan. In de volgende nationale gremia vervult Dura Vermeer een actieve rol:

- Bestuurslid Dutch Green Building Council
- Lid Innovatieberaad Ministerie van Infrastructuur en Milieu
- Voorzitter Innovatie Tafel Infrastructuur
- Voorzitter platform 'Logistiek in de Bouw' (keteninitiatief)
- Lid Raad van Advies Stichting Klimaatvriendelijk Aanbesteden & Ondernemen (beheer CO₂-Prestatieladder)

Cheque voor 'De Woonkamer van Meneer de Burgemeester'

Wat geef je de burgemeester van Rotterdam als blijvende herinnering cadeau voor het feit dat hij het nieuwe hoofdkantoor van Dura Vermeer op Rotterdam The Hague Airport opent. De burgervader mocht er zelf over nadenken en kwam met een goede bestemming: De woonkamer van Meneer de Burgemeester. Niet zijn eigen woonkamer wel te verstaan, maar een buurtinitiatief in de wijk het Nieuwe Westen in Rotterdam dat is gevestigd in een voormalig belpand en nu dient als ontmoetingsplaats voor de wijkbewoners. Initiatiefnemer Margie Geerlinks nam onder luid applaus van de aanwezigen het cadeau met veel enthousiasme in ontvangst.

Crisis als zegen

Een hoogleraar, een politiek boegbeeld, een voormalig Tweede Kamerlid, een cultuurveranderaar en een directeur van Dura Vermeer. Zij gaven op het congres 'Nederland in Transitie' hun visie op de veranderingen in de maatschappij en de kansen die dit biedt voor de zorg en de bouw. Ruim 450 relaties kwamen in Hengelo bijeen op het door Dura Vermeer georganiseerde congres.

65 jaar sponsoring CHIO

In 2013 was het exact 65 jaar geleden dat Dura Vermeer betrokken raakte bij het paardensportevenement CHIO in Rotterdam. Een unicum in de wereld van sponsoring. Het begon ooit als liefde voor de stad en de wil om iets te organiseren voor de bewoners van het platgebombardeerde Rotterdam. De kernwaarden liefde voor de stad en bewoners zijn altijd gebleven en zijn later aangevuld met commercie en hospitality. Jaarlijks ontvangt Dura Vermeer enkele honderden relaties op haar eigen relatie-event tijdens het CHIO.

Handen uit de mouwen

Tijdens de landelijke vrijwilligersdag NL Doet hebben we de handen uit de mouwen gestoken bij de Hartekamp Groep in Heemstede. De Hartekamp Groep is een middelgrote, kleinschalig werkende organisatie die kinderen, jongeren, volwassenen en ouderen met een verstandelijke of meervoudige beperking ondersteunt. We hebben de speeltuin en de wegwijsbebording opgeknapt en de bankjes in het park ontdaan van groene aanslag. Daarnaast hebben we schilderwerkzaamheden en diverse onderhoudsklussen uitgevoerd

Kroon op het werk

In het kader van de troonswisseling hebben Dura Vermeer en betonfabrikant Struyk Verwo een plein in de gemeente Amstelveen en een plein in de gemeente Graft-De Rijk voorzien van een portret van koning Willem-Alexander. Het portret is 7 bij 5 meter en uitgevoerd in betonnen straatstenen, in vijf verschillende grijs tinten en naar ontwerp van oud-stratenmaker en figuratiespecialist Jan de Jong. Het idee is afkomstig van de BFBN en wil hiermee de aandacht trekken van jongeren voor het vak van stratenmaker.

Nieuw schilderwerk voor verpleeghuis De Weegbree

Zestig leden van Jong Dura Vermeer traptten het traditionele kennismakingsweekend seizoen 2013-2014 af met een opknapbeurt voor verpleeghuis De Weegbree in Wijchen. Beschadigde binnendeuren en het houtwerk werden grondig aangepakt en één van de negen huiskamers kreeg zelfs een gehele makeover, compleet met behang.

Kinderpersconferentie CHIO

Dertig kinderen van de Vreewijkschool in Rotterdam Zuid brachten woensdag 19 juni een bezoek aan het CHIO Rotterdam. Zij waren te gast bij sponsors Dura Vermeer en partner Rabobank die voor deze middag een exclusieve kindermiddag hadden samengesteld. De kinderen brachten onder meer een bezoek aan de stallen en woonden een kinderpersconferentie bij. Hoewel het CHIO vooral een ontmoetingsplek is voor paardensportfanaten en de zakenwereld is de woensdagmiddag speciaal gereserveerd voor de jeugd. Alle vormen van de paardensport worden op een leuke en leerzame manier gepresenteerd met veel demonstraties en spelletjes.

Rondetafelgesprek Creating Shared Value

Oud-premier Balkenende, havenwethouder Jeannette Baljeu van Rotterdam en Siebe Riedstra, secretaris-generaal van het ministerie van Infrastructuur en Milieu waren enkele van de deelnemers van een door ons georganiseerde rondetafelbijeenkomst in Rotterdam. Het was na Amsterdam de tweede keer dat we een gezelschap van gezichtsbepalende beleidsmakers om tafel zetten en hun vragen naar hun visie op 'Creating Shared Value' en duurzaamheid.

18:48 UUR • 03/09/13 • @DURAVERMEER

Cheque
Dura Vermeer
goed besteed
#Woonkamer
van de
burgemeester

DURA VERM

ter waarde van

€ 5.000

ter behoeve van een eenmalige bijdrage aan
De woonkamer van Mevrouw de Burgemeester



Mini-congres social return ter gelegenheid van opening
Dura Vermeer kantoor Cornerstone Rotterdam The Hague Airport



Open dag voor medewerkers Dura Vermeer kantoor Cornerstone
Rotterdam The Hague Airport



112

Sponsoring kindermiddag paardensport-
evenement CHIO Rotterdam



15:20 UUR • 19/06/13 • @DURAVERMEER

Dura Vermeer kleurt
CHIO Rotterdam
groen en geel met
kinderen Vreewijk-
school Rotterdam



Jongerenclub Jong Dura Vermeer 2013-2014



113



CORPORATE GOVERNANCE

Dura Vermeer onderschrijft dat goed en verantwoord ondernemerschap een voorwaarde is voor het behouden en verwerven van vertrouwen en daarmee voor de continuïteit van de onderneming. Wij beschikken over diverse organen en middelen om ervoor te zorgen dat vertrouwen en continuïteit van de bedrijfsvoering gewaarborgd blijven.

Goed en verantwoord ondernemerschap behelst een scala aan normen en waarden, waarbij voor ons integer en transparant handelen, naleving van relevante wet- en regelgeving en verantwoording afleggen over het gevoerde beleid aan de diverse stakeholders de belangrijkste zijn.

Dura Vermeer is een familiebedrijf van de vijfde generatie en een structuurvennootschap waarbij de leden van de Raad van Bestuur gezamenlijk verantwoordelijk zijn voor het besturen van de onderneming. De leden van de Raad van Bestuur hebben ieder hun eigen aandachtsgebieden en portefeuilleverdeling. Twee leden van de Raad van Bestuur zijn tevens benoemd tot voorzitter van de directie van divisies Bouw en Vastgoed respectievelijk Infra.

De Raad van Bestuur wordt bijgestaan door de Raad van Commissarissen waarvan de leden een toezichthoudende rol hebben. Zij vergaderen met elkaar volgens een vast vergaderschema. Naast deze formele vergaderingen hebben de voorzitter van de Raad van Bestuur en de voorzitter van de Raad van Commissarissen regelmatig informeel overleg.

De medewerkers van Dura Vermeer worden vertegenwoordigd door de ondernemingsraden die afhankelijk van het onderwerp een instemmende- of een adviserende rol hebben. Zo wordt de

medezeggenschap altijd om advies gevraagd aangaande organisatiewijzigingen. De leden van de medezeggenschap worden formeel gekozen door de medewerkers. De medezeggenschap is bij Dura Vermeer op drie niveaus georganiseerd, te weten centraal (Centrale Ondernemingsraad), op divisieniveau (Divisie Ondernemingsraad) en op werkmaatschappijniveau (Ondernemingsraad). De Centrale Ondernemingsraad en de Divisie Ondernemingsraad bestaan uit leden van de Ondernemingsraad uit de verschillende bedrijfsonderdelen.

Wij stellen alles in het werk om ervoor te zorgen dat onze medewerkers zich maatschappelijk verantwoord en integer opstellen. Hiervoor hebben wij onder meer een integriteitsbeleid geformuleerd en een gedragscode opgesteld, die in 2012 is vernieuwd en januari 2013 breed is gecommuniceerd. Daarbij is, naast de reeds bestaande regels, nadrukkelijker uitdrukking gegeven aan de wijze waarop wij verwachten dat onze medewerkers zich gedragen. Alle UTA-medewerkers hebben vervolgens formeel moeten bevestigen dat zij deze code naleven. Om onze medewerkers in de dagelijkse praktijk te leren met integriteit en de gedragscode om te gaan, is een compliance-programma opgesteld.

In 2013 heeft onze compliance officer 6 meldingen ontvangen, waarvan 3 terecht. Ten aanzien van de klokkenluidersregeling is 1 melding ontvangen. Het belang van de naleving van deze code wordt in onze ogen goed door de organisatie onderkend.

Ook van onze opdrachtnemers verwachten wij dat zij integer en transparant handelen en relevante wet- en regelgeving naleven. In dit kader hebben wij in 2013 nieuwe Algemene Inkoopvoorwaarden (AIV) geïntroduceerd die de oude AIV uit 2009 vervangen.

In de AIV 2013 is enerzijds gezocht naar meer evenwichtigheid in de afspraken met opdrachtnemers. Anderzijds bewerkstelligen ze dat risico's worden gedragen door de partij waar deze het meest thuishoren. Verder is aansluiting gezocht bij het merk en de identiteit van Dura Vermeer, de wijze waarop wij willen samenwerken en wat we daarin verlangen van onze partners. Zo is de Gedragscode voor opdrachtnemers nu geïntegreerd in de AIV 2013. Nieuw is de verplichting om een ongevallenstatistiek als SR en IF Rate bij te houden en daarover aan Dura Vermeer te rapporteren.

Met de Belastingdienst hebben we een convenant ondertekend waarin samenwerking in het toezicht centraal staat. Door te streven naar permanent actueel inzicht, transparantie en een snelle standbepaling rondom fiscale processen willen we discussies en controles achteraf voorkomen. Voor controles op verklaringen arbeidsrelatie, identificaties, uittreksels

Kamer van Koophandel en veiligheidsdiploma's van zzp'ers werken we samen met certificeringsinstituut ZZP-erkend. Hiermee willen we ons ervan verzekeren dat ingehuurde zzp'ers voldoen aan de wettelijke inhuureisen zoals opgenomen in de Wet Ketenaansprakelijkheid, de Wet Arbeid Vreemdelingen en de afspraken die het bedrijf heeft gemaakt over horizontaal toezicht met de Belastingdienst.

Onregelmatigheidsmeldingen

	2013	2012	2011
Totaal aantal door compliance officer ontvangen onregelmatigheidsmeldingen	6	7	6
Aantal terechte door compliance officer ontvangen onregelmatigheidsmeldingen	3	3	0
Aantal sancties naar aanleiding van overtreding bij terechte onregelmatigheidsmeldingen	3	3	0

FINANCIËN

Kerncijfers

Kerncijfers

Bedragen in miljoenen euro's

Bedrijfsopbrengsten en werkvoorraad

	2013	2012	2011	2010	2009
Bedrijfsopbrengsten	1.033	1.024	1.164	1.101	1.178
Werkvoorraad*	1.433	1.579	1.593	1.844	1.958

Resultaat en vermogen

Bedrijfsresultaat inclusief resultaat deelnemingen vóór afschrijvingen en incidentele baten en lasten (EBITDA)	13,7	23,5	32,5	12,1	41,5
Resultaat vóór interest, belastingen en incidentele baten en lasten (EBIT)	3,8	11,4	22,4	2,4	30,9
Resultaat uit gewone bedrijfsuitoefening na belastingen	3,1	11,1	17,4	2,2	23,1
Incidentele baten en lasten na belastingen	-8,6	-7,8	-4,1	-	-8,1
Resultaat na belastingen	-5,5	3,3	13,3	2,2	15,0
Afschrijvingen materiële vaste activa	9,1	10,0	10,1	9,7	10,6
Afschrijvingen immateriële vaste activa	0,8	2,1	-	-	-
Cash flow	4,4	15,4	23,4	11,9	25,6
Netto investeringen	9,7	7,6	6,9	10,1	18,9
Eigen vermogen	126,7	134,4	135,1	125,9	128,7
Totaal vermogen	442,5	483,8	530,6	508,6	478,3

Ratio's

Resultaat uit gewone bedrijfsuitoefening na belastingen als percentage van de bedrijfsopbrengsten	0,30%	0,79%	1,49%	0,20%	1,96%
Resultaat na belastingen als percentage van het gemiddeld eigen vermogen	-4,2%	2,5%	10,2%	1,7%	11,5%
Current ratio	1,23	1,24	1,23	1,19	1,27
Solvabiliteit op basis van eigen vermogen	28,6%	27,7%	25,5%	24,8%	26,9%

Personeelsbezetting

Gemiddeld aantal werknemers	2.478	2.646	2.763	2.816	2.988
-----------------------------	-------	-------	-------	-------	-------

*werkvoorraad betreft het nog niet uitgevoerde deel van de opdrachtwaarden van de projecten die op balansdatum in uitvoering waren, verhoogd met die werken waarvan de doorgang met een grote mate van zekerheid vaststaat (prioriteitswerken)

FINANCIËLE GANG VAN ZAKEN

De activiteiten zoals in dit verslag beschreven kunnen alleen plaatsvinden vanuit een gezonde financiële basis. Daarmee hebben onze klanten de zekerheid dat wij ook in financieel oogpunt hun opdracht kunnen uitvoeren en voltooien, al dan niet door voor een tijdelijke financiering te zorgen. Maar ook onze medewerkers, leveranciers en andere betrokkenen weten dat wij aan onze financiële verplichtingen zullen voldoen.

Daarnaast blijft er voldoende financiële ruimte over om te investeren in innovaties die uiteindelijk ten goede moeten komen aan onze opdrachtgevers en om onze bijdrage te leveren in het kader van onze maatschappelijke verantwoordelijkheid. Daarbij weten wij ons gesteund door de banken en onze aandeelhouders die ons, ook in tijden waarin het wat minder gaat, het vertrouwen geven, ons voorzien van de benodigde financiële middelen en af zien van een vergoeding over het beschikbaar gestelde eigen vermogen.

Ook Dura Vermeer ontkomt niet aan de mindere fase die de gehele bouwbranche doormaakt. Hoewel de omzet met € 1.033

miljoen nagenoeg op hetzelfde niveau lag als over 2012, mede door een aantal grote opdrachten, was het resultaat uit gewone bedrijfsuitoefening van € 3,1 miljoen weliswaar nog positief maar aanzienlijk minder dan in de jaren daarvoor. Doordat daarnaast de organisatie aangepast moest worden aan de gewijzigde marktomstandigheden is in een aantal bedrijfsonderdelen een reorganisatie doorgevoerd waarmee een incidentele last gemoeid was van bijna € 8,0 miljoen. Tevens zijn ook onze grondposities opnieuw gewaardeerd en waar nodig afgewaardeerd. In totaliteit leidde dit tot een incidentele last van € 8,6 miljoen na belasting zodat het netto resultaat voor het eerst sinds vele jaren uitkwam op een verlies van € 5,5 miljoen.

Bedrijfsopbrengsten

Ondanks het lagere volume op de markt namen de bedrijfsopbrengsten in totaliteit toe met 1% waarbij die in de woningbouw aanzienlijk afnamen wat gecompenseerd werd in de activiteit Infrastructuur. Beide divisies zijn met ruim € 500 miljoen aan bedrijfsopbrengsten nagenoeg even groot. De bedrijfsopbrengsten zijn als volgt over de activiteiten verdeeld.

Bedrijfsopbrengsten

Bedragen in miljoenen euro's	2013	2012
Woningbouw	287	336
Utiliteitsbouw	215	213
Infrastructuur	507	452
Advies en Diensten en Overige	24	23
	1.033	1.024

EBIT vóór incidentele lasten

Het operationele resultaat vóór incidentele lasten nam ten opzichte van 2012 af met € 7,6 miljoen, mede door de mindere gang van zaken bij de divisie Infra en de sector Advies en Diensten waarin de advies- en ingenieursbureaus Advin en Archicom zijn

ondergebracht. Vooral bij Advin was er sprake van scherpe prijsconcurrentie met lage prijzen tot gevolg.

De EBIT-marge vóór incidentele lasten

Bedragen in miljoenen euro's	2013	2012
Bouw en Vastgoed	5,5	4,8
Infra	10,9	15,5
Advies en Diensten	-3,1	-0,6
Overige	-9,5	-8,3
	20,8	11,4

Balans, vermogen en netto kasstroom

Ondanks het verlies over 2013 is onze balanspositie verder verstevigd. Het balanstotaal daalde met ruim € 40 miljoen terwijl het eigen vermogen uitkwam op € 126,7 miljoen. Hierdoor nam de solvabiliteit op basis van het eigen vermogen toe tot 28,6% en is onze netto financieringspositie (beschikbare liquiditeit minus lang- en kortlopende bankschulden) met positief ruim € 66 miljoen ronduit goed te noemen. Datzelfde geldt voor de current ratio van 1,23 die past bij een onderneming als de onze. De operationele kasstroom was met ruim € 15 miljoen voldoende om onze investeringen en financieringsactiviteiten te dekken waarna nog een positieve kasstroom resteerde van € 3,2 miljoen.

Mede hierdoor hebben wij de vanuit 2009 daterende financieringsovereenkomst met de banken met 5 jaar kunnen continueren en zelfs kunnen uitbreiden. Ook de borgmaatschappijen hebben wij weer aan ons kunnen binden.

Vooruitzichten

Zoals in het voorwoord van de Raad van Bestuur al aangegeven is in de markt een positieve kentering voelbaar. Het jaar 2014 is naar onze mening een overgangsjaar met naar verwachting een lagere omzet maar met een positief resultaat. De werkvoorraad is weliswaar lager dan in voorgaande jaren maar van de voor 2014 begrote omzet maakt reeds 85% deel uit van deze werkvoorraad. Mede door onze degelijke financiële positie en bouwende op de deskundigheid en inzet van onze medewerkers zien wij het jaar 2014 met vol vertrouwen tegemoet.

Voor een meer uitgebreide analyse van de vermogenspositie en resultaten van Dura Vermeer verwijzen wij naar onze leaflet en het jaarverslag op www.duravermeer.nl

GECONSOLIDEERDE BALANS

(vóór resultaatbestemming)

x € 1.000	31-12-2013	31-12-2012
Vaste activa		
Immateriële vaste activa	2.815	3.650
Materiële vaste activa	52.451	51.804
Financiële vaste activa	<u>23.132</u>	<u>23.816</u>
	78.398	79.270
Vlottende activa		
Vorraden	91.841	91.597
Onderhanden werken	-	-
Vorderingen en overlopende activa	175.189	215.733
Liquide middelen	<u>97.108</u>	<u>97.249</u>
	364.138	404.579
Kortlopende schulden	<u>295.907</u>	<u>327.262</u>
Saldo vlottende activa min kortlopende schulden	<u>68.231</u>	<u>77.317</u>
Saldo van activa min kortlopende schulden	<u>146.629</u>	<u>156.587</u>
120 Langlopende schulden	4.216	4.945
Voorzieningen	15.729	17.214
Groepsvermogen	<u>126.684</u>	<u>134.428</u>
	<u>146.629</u>	<u>156.587</u>

GECONSOLIDEERDE WINST- EN VERLIESREKENING

X € 1.000	2013	2012
Bedrijfsopbrengsten	1.033.300	1.023.973
Bedrijfskosten		
Kosten uitbesteed werk en andere externe kosten	845.471	819.793
Lonen en salarissen	151.188	154.618
Sociale lasten en pensioenlasten	36.815	39.040
Afschrijvingen op immateriële vaste activa	835	2.065
Afschrijvingen op materiële vaste activa	9.074	9.993
Overige bedrijfskosten	218	693
	<u>1.043.601</u>	<u>1.026.202</u>
Bedrijfsresultaat	-10.301	-2.229
Financiële baten en lasten		
Rentebaten en soortgelijke opbrengsten	1.464	5.232
Rentelasten en soortgelijke kosten	-1.587	-1.946
Resultaat uit deelnemingen	2.821	1.855
	<u>2.698</u>	<u>5.141</u>
Resultaat vóór belastingen	-7.603	2.912
Belastingen	2.109	420
Resultaat na belastingen	-5.494	3.332
Nadere verdeling		
Resultaat uit gewone bedrijfsuitoefening na belastingen	3.135	11.113
Saldo Incidentele baten en lasten na belasting	-8.629	-7.781
	<u>-5.494</u>	<u>3.332</u>

ADRESSEN EN DIRECTIES

Dura Vermeer Groep NV

Rotterdam Airportplein 21
3045 AP Rotterdam
Postbus 11267
3004 EG Rotterdam
T (010) 280 87 00

Raad van Bestuur

drs. J. Dura MRE, voorzitter
ir. R.P.C. Dielwart
B.A. Post MBA/MBI
ir. K.W. Talsma

H. Aalbers, directeur ICT
drs. A.A. Boot, directeur Human Resources
drs. A. Heins RA, directeur Financiën
G.B. Metselaar, hoofd Corporate Communicatie
mr. T. Wilmink, hoofd Juridische Zaken

Divisie Bouw en Vastgoed

Dura Vermeer Divisie Bouw en Vastgoed BV

De Bouw 79
3991 SX Houten
Postbus 429
3990 GE Houten
T (030) 288 16 17

Directie

ir. R.P.C. Dielwart, directeur*, voorzitter
M.A. ter Hark RA, directeur*
drs. P.C.M. Krop MRE MRICS, directeur*

Nieuwbouw

Dura Vermeer Bouw Midden West BV

Spaarneweg 31
2142 EN Cruquius
Postbus 439
2100 AK Heemstede
T (023) 752 97 00

Directie

ir. J. de Boer, directeur*
ing. R. van der Jagt, directeur
ir. J.A.J. Plompen, directeur
drs. M.C. van der Horst, directeur

Dura Vermeer Bouw Hengelo BV

Bosmaatweg 60
7556 PJ Hengelo
Postbus 877
7550 AW Hengelo
T (074) 255 02 55

Directie

H.J.R. Pluimers, directeur*, voorzitter
ing. K.T.O. Terhurne, directeur
ing. J.H. Haverkort, adjunct-directeur

Dura Vermeer Bouw Rosmalen BV

Stationsplein 1
5241 GN Rosmalen
Postbus 3
5240 BC Rosmalen
T (073) 528 89 11

Directie

ir. J.L.M. Havermans, directeur*
C.H.L. van Rijn, adjunct-directeur
ing. A.P.W.Q. van den Thillart, adjunct-directeur

Dura Vermeer Bouw Zuid West BV

Rotterdam Airportplein 21
3045 AP Rotterdam
Postbus 1986
3000 BZ Rotterdam
T (010) 280 85 00

Directie

ing. R. Steijn, directeur*
ir. R.J. Tummers, directeur
T. Kats, directeur
ir. J.H. Haitsma, adjunct-directeur

Dura Vermeer Vastgoed BV

De Bouw 79
3991 SX Houten
Postbus 429
3990 GE Houten
T (030) 634 79 01

Directie

drs. P.C.M. Krop MRE MRICS, directeur*
ing. D.G. Boelen, directeur
ir. D.H.J. Snelleman, directeur

Onderhoud en renovatie

Dura Vermeer Bouw Heyma BV

Innsbruckweg 81
3047 AG Rotterdam
Postbus 52126
3007 LC Rotterdam
T (010) 750 29 00

Directie

ing. A. Köster, directeur*

Dura Vermeer Onderhoud en Renovatie Hengelo BV

Petroleumhavenstraat 5
7553 GS Hengelo
T (074) 255 21 10

Directie

H.J.R. Pluimers, directeur*
R.G.H. Haafkes, vestigingsleider

**Dura Vermeer Onderhoud
en Renovatie Rosmalen BV**

Stationsplein 1
5241 GN Rosmalen
Postbus 3
5240 BC Rosmalen
T (073) 528 89 11

Directie

ir. M.J. Beukeboom MRICS, directeur*

GreenStep BV

De Bouw 79
3991 SX Houten
Postbus 429
3990 GE Houten
T (030) 634 79 10

Directie

drs. ing. M. Plaisier, directeur

Dura Vermeer Van Ieperen BV

Swammerdamweg 16
3401 MP IJsselstein
Postbus 35
3400 AA IJsselstein
T (030) 68 68 121

Directie

ing. A. Schothorst MBA, directeur*
W.J. Boogaard, adjunct-directeur

Divisie Infra

Dura Vermeer Divisie Infra BV

Taurusavenue 100
2132 LS Hoofddorp
Postbus 111
2130 AC Hoofddorp
T (023) 752 80 00

Directie

ir. K.W. Talsma, directeur*, voorzitter
ing. A. Vermeer, directeur
ir. S. van der Werf, directeur*
drs. H.A. Hendriks, directeur Financiën

Business Unit Grote Projecten

Taurusavenue 100
2132 LS Hoofddorp
Postbus 194
2130 AD Hoofddorp
T (023) 752 81 00

Directie

ir. S. van der Werf, directeur*

Business Unit Concessies

Taurusavenue 100
2132 LS Hoofddorp
Postbus 111
2130 AC Hoofddorp
T (023) 752 80 00

Directie

ing. R. Dirksen, directeur

Dura Vermeer Gebiedsontwikkeling Infra BV

Taurusavenue 100
2132 LS Hoofddorp
Postbus 111
2130 AC Hoofddorp
T (023) 752 80 00

Directie

ing. R. Dirksen, directeur

CentralNed BV

Taurusavenue 100
2132 LS Hoofddorp
Postbus 318
2130 AH Hoofddorp
T (023) 752 84 91

Directie

drs. R.W.D. Verbaan, directeur

Dura Vermeer Beton- en Waterbouw BV

Taurusavenue 100
2132 LS Hoofddorp
Postbus 470
2130 AL Hoofddorp
T (023) 752 82 00

Directie

ir. M. Egas, directeur*
ir. J. Kooijman, directeur*

**Dura Vermeer Beton- en Waterbouw BV,
regio Noord West**

Spaarneweg 31
2142 EN Cruquius
Postbus 470
2130 AL Hoofddorp
T (023) 752 90 00

**Dura Vermeer Beton- en Waterbouw BV,
regio Oost**

Schoenaker 8
6641 SZ Beuningen
Postbus 470
2130 AL Hoofddorp
T (024) 678 21 11

**Dura Vermeer Beton- en Waterbouw BV
regio Zuid West**

Trondheim 15
2993 LE Barendrecht
Postbus 470
2130 AL Hoofddorp
T (0180) 75 11 70

Dura Vermeer Infrastructuur BV

Taurusavenue 100
2132 LS Hoofddorp
Postbus 96
2130 AB Hoofddorp
T (023) 752 80 00

Directie

ing. E.J.A. Heijmans, directeur*

**Dura Vermeer Infrastructuur BV
Midden West**

Spaarneweg 31
2142 EN Cruquius
Postbus 58
2100 AB Heemstede
T (023) 752 90 00

Directie

ing. F. Mollenhof, directeur*

**Dura Vermeer Infrastructuur BV
Noord West**

Vredenburghweg 2
1461 GT Zuidoostbeemster
Postbus 460
1440 AL Purmerend
T (0299) 78 38 00

Directie

ing. J.T. Jorna, directeur*
H.P. den Ouden, directeur

**Dura Vermeer Infrastructuur BV
Vestiging Almere**

Achterwerf 305
1357 DD Almere
Postbus 460
1440 AL Purmerend
T (0299) 78 38 00

**Dura Vermeer Infrastructuur BV
Vestiging Opmeer**

De Veken 125
1716 KG Opmeer
Postbus 460
1440 AL Purmerend
T (0226) 35 33 80

**Dura Vermeer Infrastructuur BV
Oost**

Schoenaker 8
6641 SZ Beuningen
Postbus 65
6640 AB Beuningen
T (024) 696 24 24

Directie

R. Peeters, directeur*
H.T.M. Vugs, directeur

**Dura Vermeer Infrastructuur BV
Vestiging Hengelo**

Bosmaatweg 60
7556 PJ Hengelo
Postbus 877
7550 AW Hengelo
T (074) 255 02 55

**Dura Vermeer Infrastructuur BV
Vestiging Utrecht**

Burgemeester Verderlaan 11-d
3544 AD Utrecht
T (023) 752 80 07

**Dura Vermeer Infrastructuur BV
Vestiging Weert**

Risseweg 48
6004 RM Weert
T (0495) 45 37 13

**Dura Vermeer Infrastructuur BV
Vestiging Rosmalen**

Stationsplein 1
5241 GN Rosmalen
T (073) 528 89 11

**Dura Vermeer Infrastructuur BV
Zuid West**

Rotterdam Airportplein 21
3045 AP Rotterdam
Postbus 11099
3004 EB Rotterdam
T (010) 208 32 00

Directie

J.W. van Arkel, directeur*
ir. G.J.W. Naarding, directeur

**Dura Vermeer Infrastructuur BV
Vestiging Moerdijk**

Parelhoenweg 3
4791 PA Klundert
Postbus 11
4780 AA Moerdijk
T (0168) 41 51 00

Dura Vermeer Deelnemingen BV

Taurusavenue 100
2132 LS Hoofddorp
Postbus 96
2130 AB Hoofddorp
T (023) 752 85 50

Directie

ing. E.J.A. Heijmans, directeur*
R. Bouwman, directeur

Dura Vermeer Reststoffen BV

Spaarneweg 31
2142 EN Cruquius
Postbus 149
2100 AC Heemstede
T (023) 752 90 00

Directie

ing. R.V. Blok, adjunct-directeur

Puin Recycling Nijmegen

Ambachtsweg 4
6541 DB Nijmegen
Postbus 149
2100 AC Heemstede
T (024) 373 85 95

Directie

ing. R.V. Blok, adjunct-directeur

Asfaltproductie de Eem BV

Eemweg 82
3755 LD Eemnes
Postbus 675
3740 AP Baarn
T (035) 543 35 20

Directie

R. Bouwman, directeur

Asfaltproductie Nijmegen BV

Energieweg 28
6541 CX Nijmegen
Postbus 6621
6503 GC Nijmegen
T (024) 377 58 66

Directie

R. Bouwman, directeur

Dura Vermeer Milieu BV

Taurusavenue 100
2132 LS Hoofddorp
Postbus 577
2130 AN Hoofddorp
T (023) 752 85 00

Directie

W. de Waard, directeur*

Dura Vermeer Ondergrondse Infra BV

Burgemeester Verderlaan 11-d
3544 AD Utrecht
Postbus 8535
3503 RM Utrecht
T (023) 752 96 00

Directie

ing. G.J. van der Tas, directeur*

Dura Vermeer Duurzame Energie

Burgemeester Verderlaan 11-d
3544 AD Utrecht
Postbus 8535
3503 RM Utrecht
T (023) 752 96 00

Directie

ing. G.J. van der Tas, directeur*

Dura Vermeer Railinfra BV

Taurusavenue 100
2132 LS Hoofddorp
Postbus 466
2130 AL Hoofddorp
T (023) 752 83 00

Directie

ing. A. van Tienhoven, directeur*

**Dura Vermeer Railinfra BV
Vestiging Utrecht**

Burgemeester Verderlaan 11-d
3544 AD Utrecht
Postbus 466
2130 AC Hoofddorp
T (023) 752 83 20

Saferail BV

Achterweg 48
3181 AE Waardenburg
T (0418) 57 23 60

Directie

drs. A.C. van der Grift, directeur*

ASSET Rail BV

De Houtakker 33
6681 CW Bommel
Postbus 204
6680 AE Bommel
T (0481) 47 03 10

Directie

P. Ahsman, directeur

Advies en Diensten

Advin BV

Taurusavenue 100
2132 LS Hoofddorp
Postbus 437
2130 AK Hoofddorp
T (088) 023 84 60

Directie

ing. R.H.M.M. Henderix, directeur*

Vestiging Oss

Weth. Van Eschstraat 44
5342 AT Oss
Postbus 433
5340 AK Oss
T (088) 023 84 60

Vestiging Son

Science Park Eindhoven
Ekkersrijt 5001
5692 EB Son
Postbus 1328
5602 BH Eindhoven
T (040) 267 72 72

Archicom BV

Science Park Eindhoven
Ekkersrijt 5001
5692 EB Son
Postbus 1328
5602 BH Eindhoven
T (040) 267 72 72

Directie

ing G.F.A. Kuijs, directeur

Facilitaire Bedrijven

Dura Vermeer Facilitaire Bedrijven BV

Margrietstraat 9
4175 GA Haaften
Postbus 4
4175 ZG Haaften

Directie

Ir. E.J. Peters, directeur*

Dura Vermeer Materieelservice BV

Margrietstraat 9
4175 GA Haaften
Postbus 4
4175 ZG Haaften
T (0418) 59 47 77

Directie

Ir. E.J. Peters, directeur*
P.J.H. Stiphout, directeur

Dura Vermeer MaterieelDienst Infra BV

Bennebroekerdijk 205D
2142 LD Cruquius
Postbus 362
2130 AJ Hoofddorp
T (023) 752 94 20

Directie

Ir. E.J. Peters, directeur*
J.M. Huijzer, hoofd Materieeldienst

Dura Vermeer Autobehaar BV

Spaarneweg 35
2142 EN Cruquius
Postbus 290
2130 AG Hoofddorp
T (023) 752 95 00

Directie

Ir. E.J. Peters, directeur*

Dura Vermeer Socius BV

Margrietstraat 9
4175 GA Haaften
Postbus 4
4175 ZG Haaften
T (0418) 59 47 77

Directie

Ir. E.J. Peters, directeur*

Dura Vermeer Onroerend Goed BV

Rotterdam Airportplein 21
3045 AP Rotterdam
Postbus 11267
3004 EG Rotterdam
T (010) 280 87 00

Directie

Dura Vermeer Groep NV

* statutair

Dura Vermeer Groep NV
Rotterdam Airportplein 21
3045 AP Rotterdam
Postbus 11267
3004 EG Rotterdam
T (010) 280 87 00
info@duravermeer.nl
www.duravermeer.nl

Ingeschreven in het Handelsregister
Haaglanden no. 24289036

Uitgave

Dura Vermeer Groep NV, Rotterdam

Tekst en redactie

Afdeling Corporate Communicatie
Dura Vermeer Groep NV

Concept en vormgeving

Teldesign, Rotterdam

128

Drukwerk

van Deventer

Fotografie

Archief Dura Vermeer
Light at Work Photography
Daisy Komen Photography
Nuon
Fotografie Van Leeuwen
Fotostudio en persburo Schuurman
Sebastiaan Knot
Gentle Giant
Waterschap Rivierenland
Jane van Raaphorst
Samual Ashfield
Aad Hoogendoorn
Kunsthal Rotterdam

Dura Vermeer heeft datgene gedaan wat redelijkerwijs van haar kan worden verwacht om eventuele rechten van derden met betrekking tot het aangeboden beeldmateriaal te achterhalen. Degenen die menen rechten op de inhoud van deze website te kunnen doen gelden, kunnen zich alsnog wenden tot Dura Vermeer.



► [DURAVERMEER.NL](https://www.duravermeer.nl)



DURAVERMEER GROEP NV

Rotterdam Airportplein 21
3045 AP Rotterdam
T (010) 280 87 00

info@duravermeer.nl