

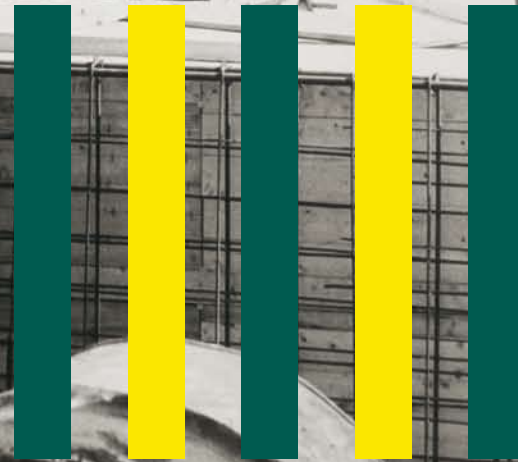


DURA VERMEER



Dura Vermeer

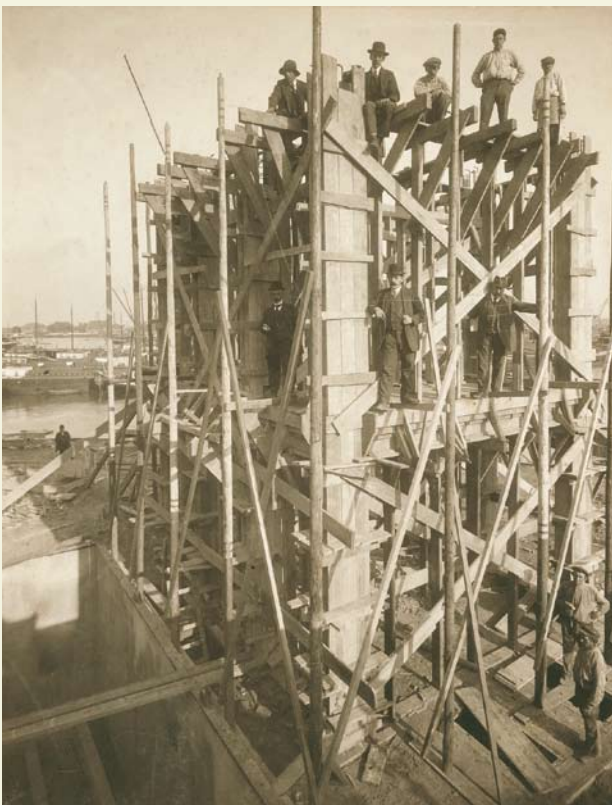
**150 jaar
ondernemen in de bouw**



WTKISTINGSU

Dura Vermeer 150 jaar ondernemen in de bouw

Ruim 150 jaar geleden legde Job Dura de fundamenteën van onze onderneming, toen hij in Katendrecht bij Rotterdam een eenvoudige timmerwinkel startte. Onder de volgende generaties Dura en door de fusie met Vermeer groeide deze uit tot Dura Vermeer Groep van nu. De ontwikkeling van toen naar heden kent vele bijzondere en boeiende momenten. Dit is ter gelegenheid van het 150-jarig jubileum in woord en beeld vastgelegd in een boek getiteld 'Dura Vermeer 150 jaar ondernemen in de bouw'. Het boek vertelt de geschiedenis van Dura Vermeer en haar voorgangers tegen de achtergrond van ontwikkelingen in de samenleving en in de bouwsector.



Dura 1855 - 1998

De fundamenteën van Dura Vermeer werden honderdvijftig jaar geleden gelegd in het dorpje Katendrecht, onder de rook van Rotterdam. Op 30 maart 1855 vestigde de 25-jarige Job Dura zich als zelfstandig bouwondernemer aan de Dordtsche Straatweg. Hij begon een timmerwinkel die tevens 'klantenzaak' was, waarmee hij de basis legde voor de aannemerstraditie in de familie Dura. Halverwege de negentiende eeuw transformeerde ons land zich van een traditionele, agrarische samenleving tot een moderne, industriële natie. Er ontstond grote behoefte aan bouwwerken en Dura speelde daarop in. Ondanks de belemmeringen van de Eerste Wereldoorlog en de economische crisis van de jaren dertig groeide het bedrijf uit tot een landelijk opererende onderneming in de woning- en utiliteitsbouw.

Na de Tweede Wereldoorlog begon de ware expansie van Dura. De wederopbouw van Nederland en Rotterdam in het bijzonder bood vele mogelijkheden evenals het buitenland. Dura wierp zich niet alleen op als utiliteitsbouwer maar maakte ook naam als woningbouwer. Er bestond een enorm tekort aan woningen waarop het bedrijf inspeelde met onder meer systeembouw. Met de speciaal daarvoor opgerichte Dura-Coignetfabriek fabriceerde het bedrijf duizenden woningen. Hierbij werden grote elementen van woningen, zoals wanden en vloeren, in een fabriek vervaardigd.

Op de bouwplaats werden deze vervolgens gemonteerd wat een forse verhoging van de woningbouwproductie opleverde. In het buitenland zag Dura enorme kansen wat resulteerde in de opening van vestigingen in Zuid-Afrika en Australië. Het bedrijf trok zich medio jaren '80 terug uit Afrika vanwege de apartheidspolitiek. Door teruglopende activiteiten en de grote afstand werd later ook het bedrijf in Australië overgedragen. In de jaren '80/begin '90 legde Dura zich ook toe op de renovatiemarkt, mede doordat de overheid haar beleidsprioriteiten had verlegd van kwantitatieve naar kwalitatieve woningbouw.

Nieuwbouw en projectontwikkeling maakten in die periode een wezenlijk onderdeel uit van de activiteiten en mede met het oog op de bouw van Vinex-locaties werden steeds grotere vastgoedposities verworven. Behalve in de Randstad en het oosten besloot Dura zich ook in andere regio's steviger te verankeren. Zo werden bouwbedrijven in heel Nederland overgenomen.



Vermeer 1961 - 1998

Piet Vermeer begon in 1961 in Heemstede met zijn wegebouwbedrijf. De Haarlemmermeer was de bakermat van het bedrijf en zou - tot de dag van vandaag - een belangrijk werkgebied blijven. In de jaren '60 en '70 maakte het bedrijf een stormachtige groei door als gevolg van grote overheidsinvesteringen in de infrastructuur. Vermeer speelde met zijn bedrijf in op het explosief toenemende autoverkeer en legde als gevolg daarvan honderden kilometers asfaltweg aan. Om een gezonde groei van het bedrijf te waarborgen en een steviger concurrentiepositie op de markt voor grond-, weg- en waterbouw te verkrijgen, verbreedde Vermeer in de jaren '70 met aan de wegebouw gelieerde werkzaamheden: het leggen van ondergrondse pijpleidingen voor gas, water en riolering en waterbouwkundige betonwerken als viaducten en tunnels. Het bedrijf deed hiervoor een aantal overnames. Door een van deze overnames verwierf Vermeer een utiliteitsbouwbedrijf. Eind jaren '70 voegde Vermeer ook de specialisatie van bovengrondse (industriële) leidingen aan het activiteitenpallet toe. Halverwege jaren tachtig zag Vermeer voor haar activiteiten mogelijkheden in het buitenland, met name in ontwikkelingslanden die door de Nederlandse overheid werden gesubsidieerd.

Zo was Vermeer actief in Afrika (Kameroen en Ghana) en Vietnam waar een eigen vestiging werd geopend met het oog op de aanleg van drinkwatervoorzieningen. Naast het zelf starten van bedrijven (engineering, milieu, ontwikkeling commercieel onroerend goed) nam Vermeer in de loop der jaren diverse infrastructuurbedrijven in het land over om de activiteiten te versterken.



Dura Vermeer 1998 - heden

Als gevolg van de schaalvergroting die eind jaren '90 optrad, constateerden zowel Dura als Vermeer dat hun bedrijf niet kon achterblijven en verbreding en groei noodzakelijk was om de marktpositie uit te bouwen. Beide bedrijven waren op zoek naar een partner die de eigen activiteiten en de geografische spreiding kon aanvullen. Dura was sterk op het gebied van de woning- en utiliteitsbouw en Vermeer op het gebied van infrastructuur. De ondernemingen waren van vergelijkbare omvang, waren allebei familiebedrijven en werkzaam in de dezelfde sector, maar in verschillende segmenten. Beide bedrijven vulden elkaar naadloos aan en een samengaan bood de mogelijkheid om de vooraanstaande positie in de markt te behouden. Op 12 november 1998 fuseerden Dura en Vermeer. De buitenlandactiviteiten en bovengrondse leidingactiviteiten van Vermeer werden afgestoten en door de samenvoeging ontstond een concern met een omzet van circa 700 miljoen euro en 2600 medewerkers, waarvan een derde van de omzet werd gerealiseerd in de woningbouw, een derde in de utiliteitsbouw en een derde in de infrastructuur (grond-, weg-, beton- en waterbouw, kabels en leidingen, milieu, engineering, spoorwegbouw). Het bedrijf schaarde zich in de top van bouwondernemingen in Nederland.

Anno 2009 is Dura Vermeer een onderneming die door bundeling van kennis en kunde op het gebied van bouw en infrastructuur een integrale oplossing kan bieden voor vraagstukken op het gebied van wonen, werken en recreëren.





www.duravermeer.nl

Dura Vermeer Groep NV

Orfeoschouw 30

Postbus 7119

2701 AC Zoetermeer

T (079) 343 80 80

F (079) 343 80 90